

Bilan de l'état des eaux souterraines du réseau TESS

Télesurveillance des eaux souterraines de Savoie

04/05/2026

Les précipitations d'avril sont très en dessous des normales de saison sur le territoire savoyard.

La période printanière étant une période de recharge, le déficit des précipitations n'a pas permis de recharger les aquifères, hormis certaines ressources qui sont rechargées grâce à l'influence nivale.

Particularités locales

Aquifères karstiques

Les aquifères karstiques de la Plagne (Entremont le Vieux) et du Rigolet (Chindrieux) localisés respectivement dans les secteurs du Guiers et du Lac du Bourget, ont bénéficié d'une recharge légère en avril puis leurs niveaux d'eau ont rapidement rechuté en fin de mois jusqu'à atteindre pour la source du Rigolet un niveau bas pour la saison. Ces aquifères par leur caractéristique hydrogéologique peuvent se vidanger en quelques jours. Une continuité de la pluviométrie reste nécessaire dans ces systèmes pour soutenir la recharge.

Secteur Combe de Savoie

Sur les chroniques de débit de la source du Ruisseau (Arbin), on remarque que les quelques pluies du mois d'avril n'ont pas été suffisantes pour avoir une influence sur le débit qui a progressivement baissé sur la période, basculant ainsi dans un niveau très bas pour la saison en fin du mois.

Pour les sources de Planchamps (Monthion) et du Bonté (Plancherine), on observe que la quantité d'eau dans l'aquifère est basse à modérément basse pour la saison.

Ailleurs sur le Département, des situations variées

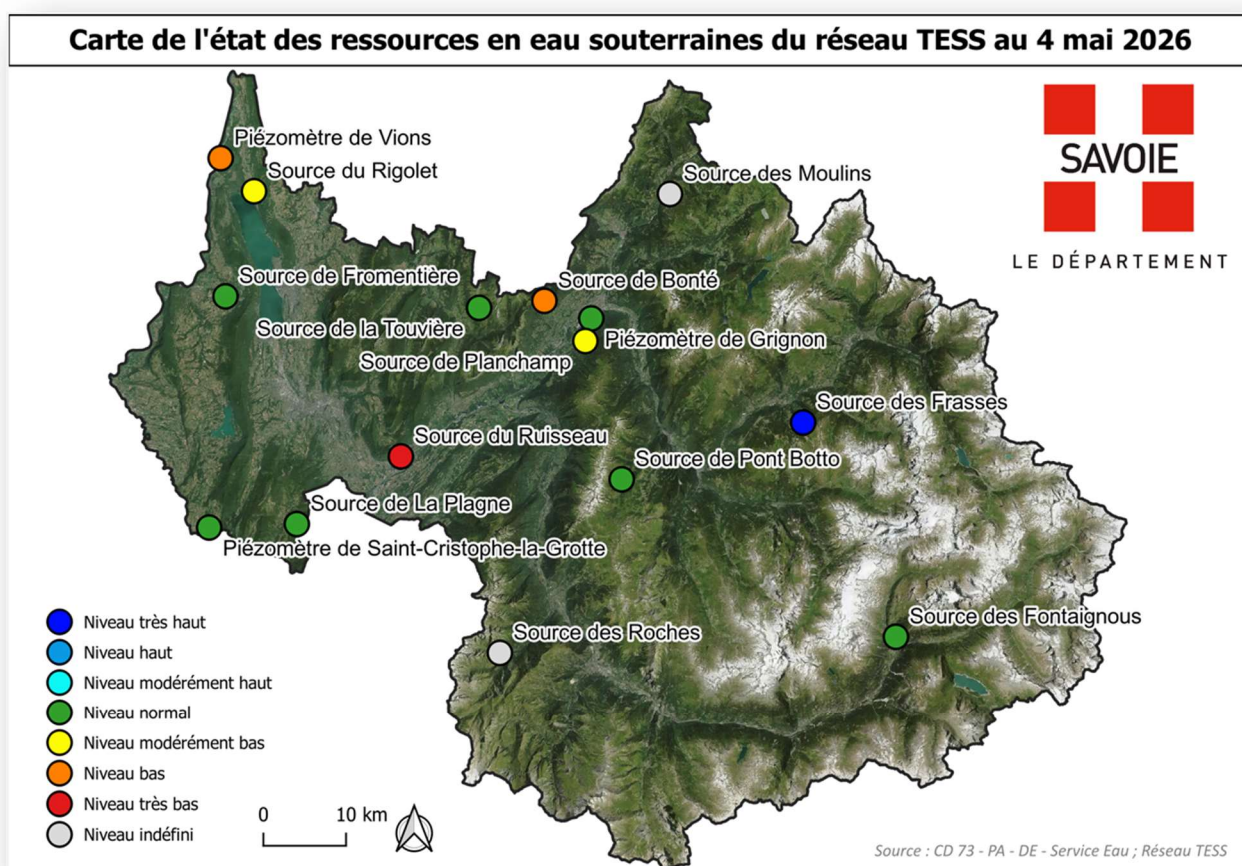
Les aquifères associés aux sources de Pont Botto (La Léchère) et des Frasses (La Plagne Tarentaise) semblent avoir atteint leurs maximums en ce début de mois de mai. Cette temporalité s'explique par leur localisation en haute montagne et les caractéristiques hydrogéologiques des aquifères alimentant les sources. En effet, sur les massifs de la Lauzière et de la Vanoise, le manteau neigeux subsiste plus tardivement qu'en vallée et en basse montagne, sa fonte contribue à la recharge des eaux souterraines.

Les sources de Fontaignous (Termignon) et de Fromentière (Saint Paul) localisés respectivement dans le secteur de la Maurienne et d'Aiguebelette présentent, comme le mois précédent, des états relativement stables et leurs débits se maintiennent à des niveaux conformes aux normales.

NB : Les secteurs ne sont pas délimités par des entités hydrogéologiques mais par des notions géographiques. Le fonctionnement d'un aquifère du réseau TESS n'est donc pas forcément représentatif de l'ensemble des eaux souterraine d'un secteur.

Que retenir ?

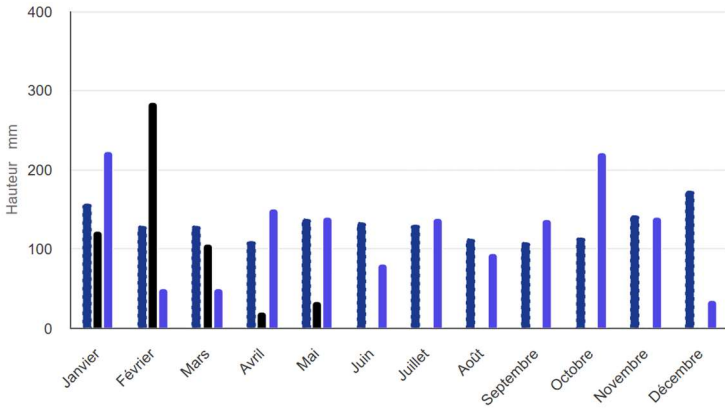
- 1) Ce mois-ci, les niveaux ne sont pas tous situés dans les normales de saison. Certains sont déjà bas pour la saison, et la tendance pourrait se globaliser en l'absence de précipitations. Cependant, les pluies prévues pour ce début mai, pourraient au contraire avoir un impact positif sur l'état des aquifères. Le bilan du mois suivant permettra d'affiner cette hypothèse.
- 2) Les aquifères qui n'avaient pas encore atteint leur pic de recharge les mois précédents sembleraient l'avoir atteint en ce début du mois de mai, à l'exception de la source de Fontaignous ayant un mode de fonctionnement et d'alimentation très spécifique.



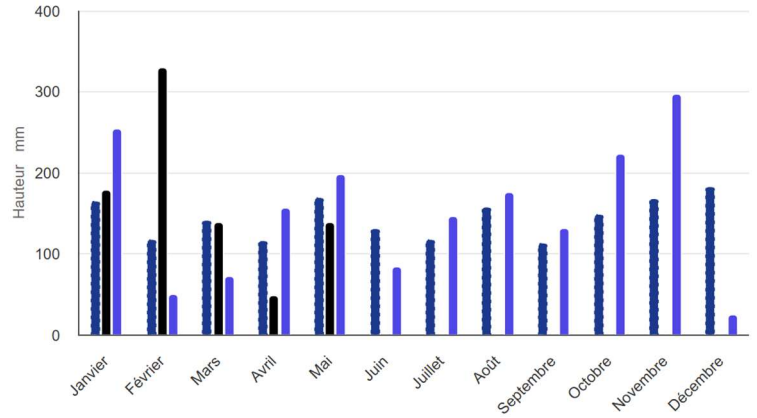
Interprétation : Les couleurs de la légende sont obtenues pour les stations de Fontaignous, Pont Botto, La Plagne (Entremont le vieux), Rigolet, Fromentière, Planchamp et Touvière à partir du calcul des statistiques VXN3 QJ-X, les couleurs du reste des stations sont obtenues à partir de calculs et de l'interprétation de l'index de position.

Cumul des précipitations et normales (1991 - 2020)

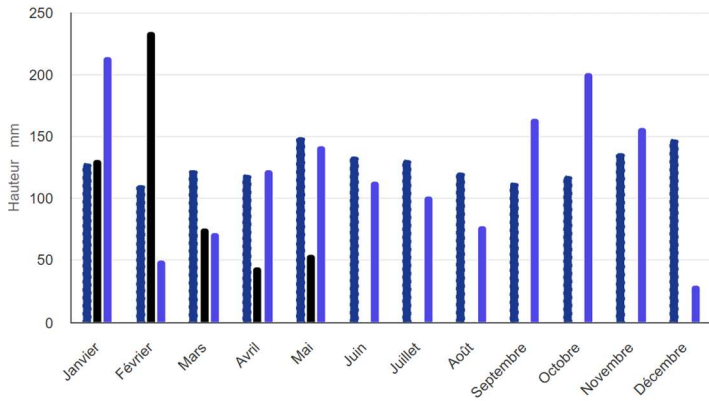
ERA5 – Bourg-Saint-Maurice



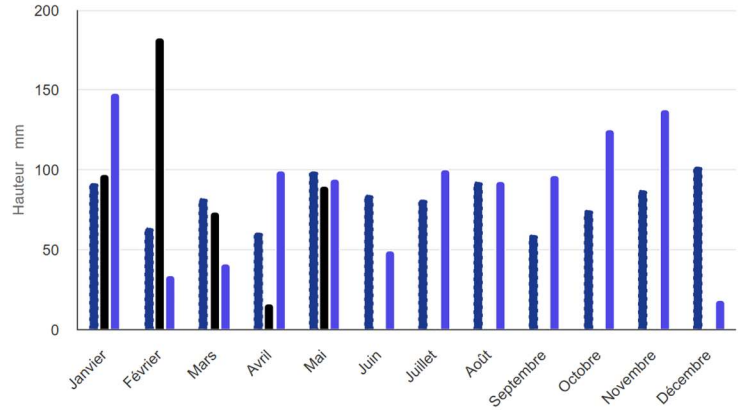
Météo France – Saint-Pierre-d'Entremont



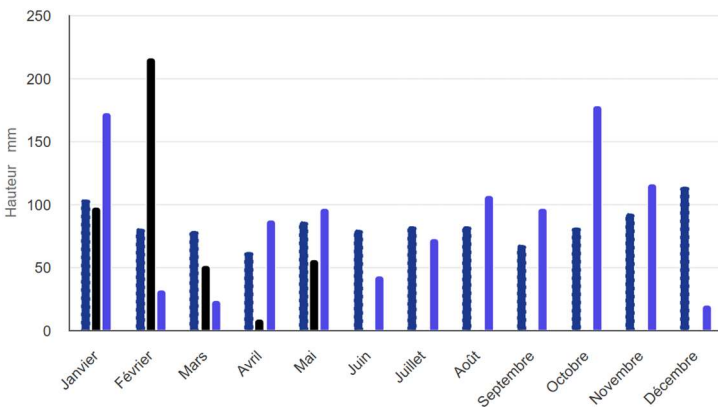
ERA5 – Cusy (74)



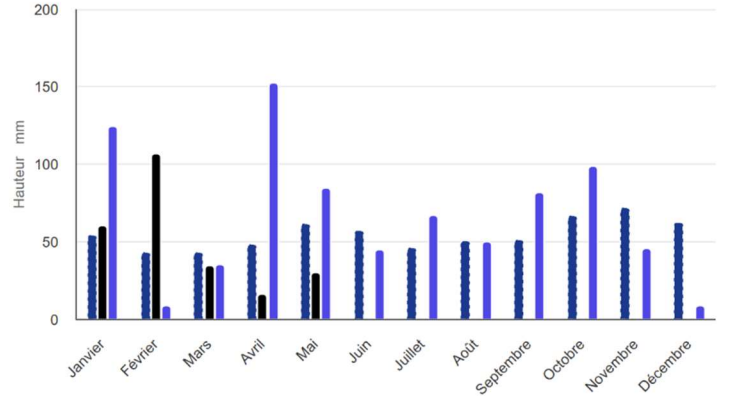
Météo France – Montmélián



Météo France – Saint-Jean de Belleville



Météo France – Termignon - Clim



Légende

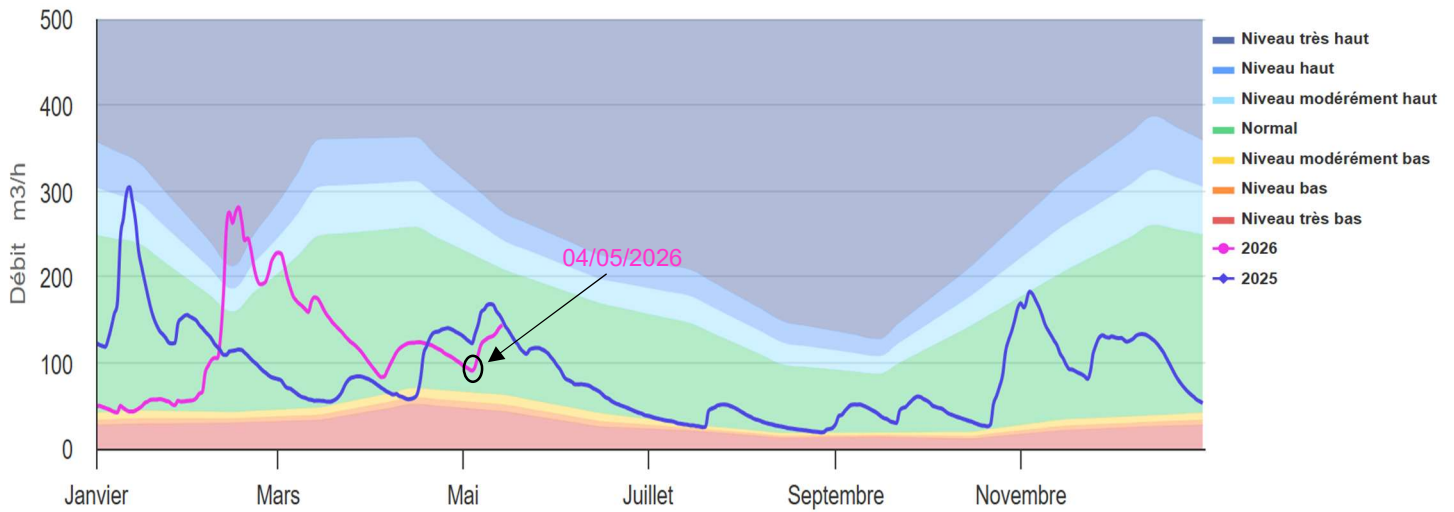
- Normales 1991-2020
- 2026
- 2025

Graphique

Bassin Versant du Guiers

Évolution de la ressource - Captage de la Plagne à Entremont-le-Vieux

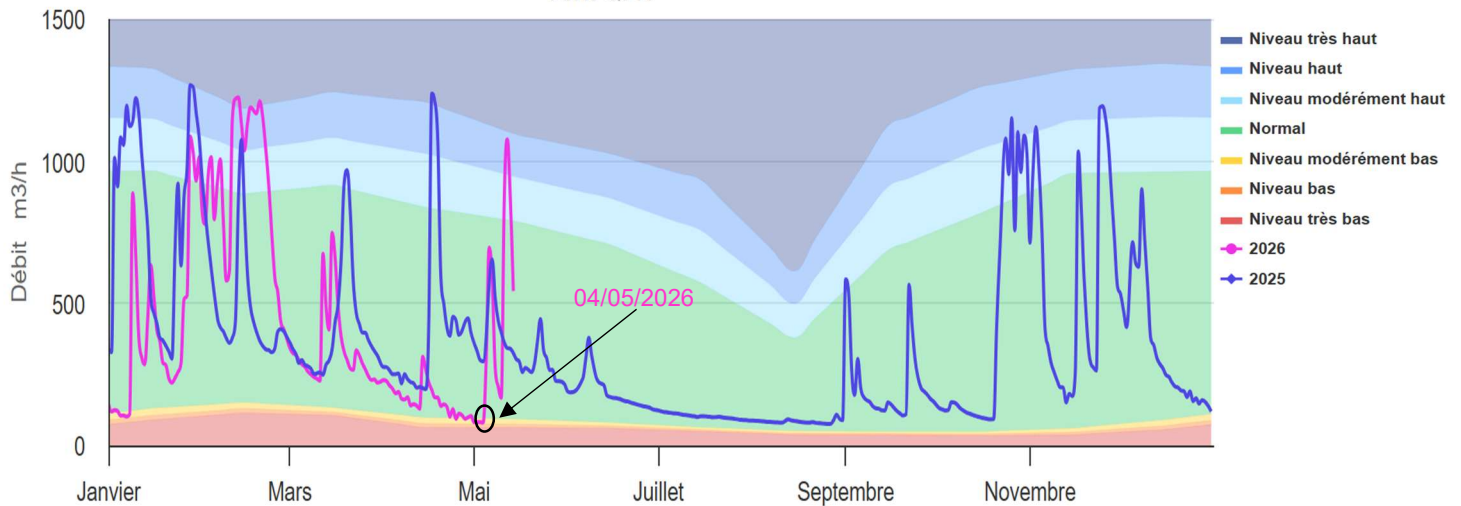
VCN3 QJ-X



Bassins versants du Chéran et du lac du Bourget

Évolution de la ressource - Captage du Rigolet à Chindrieux

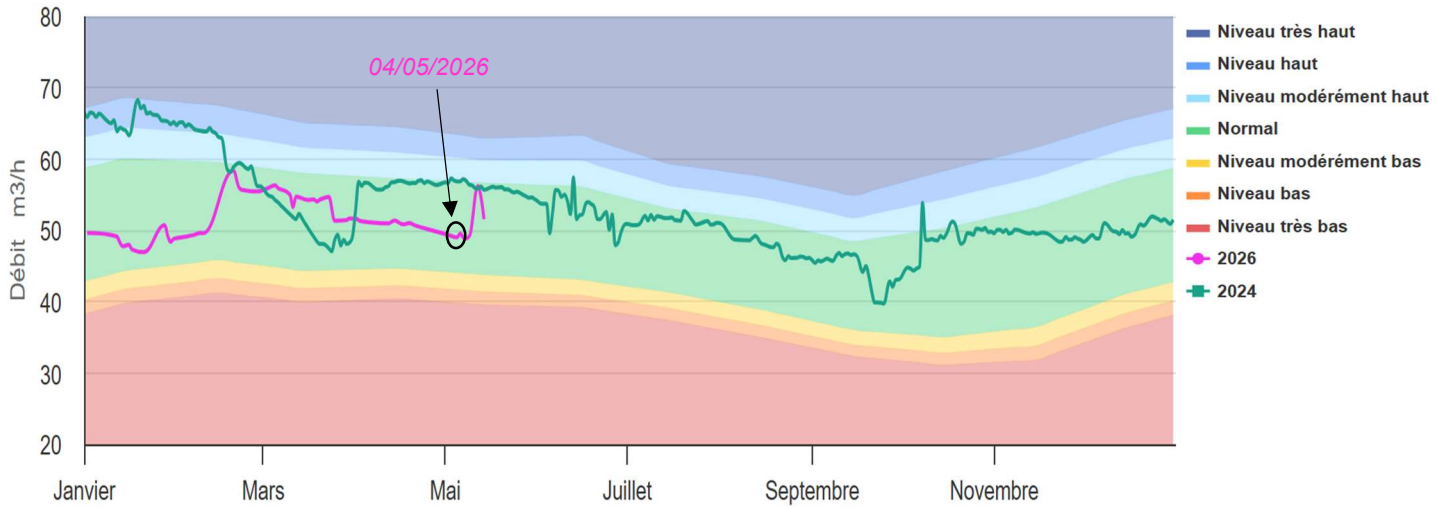
VCN3 QJ-X



Secteur d'Aiguebelette

Évolution de la ressource - Captage de Fromentière à Saint-Paul

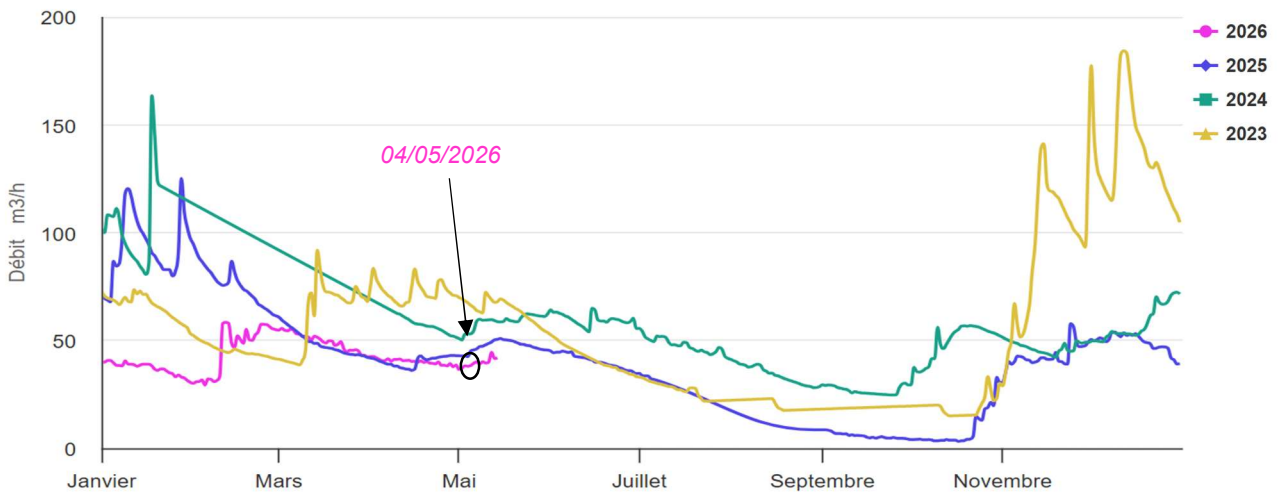
VCN3 QJ-X



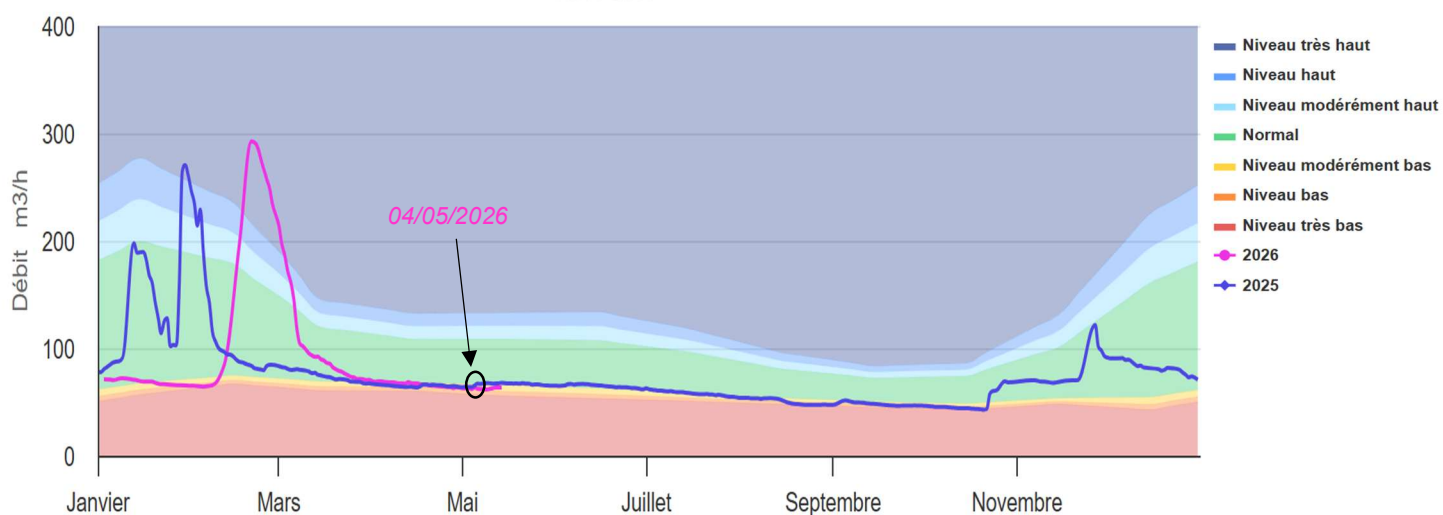
Secteur Combe de Savoie

Évolution de la ressource - Captage du Bonté à Plancherine

Index de position



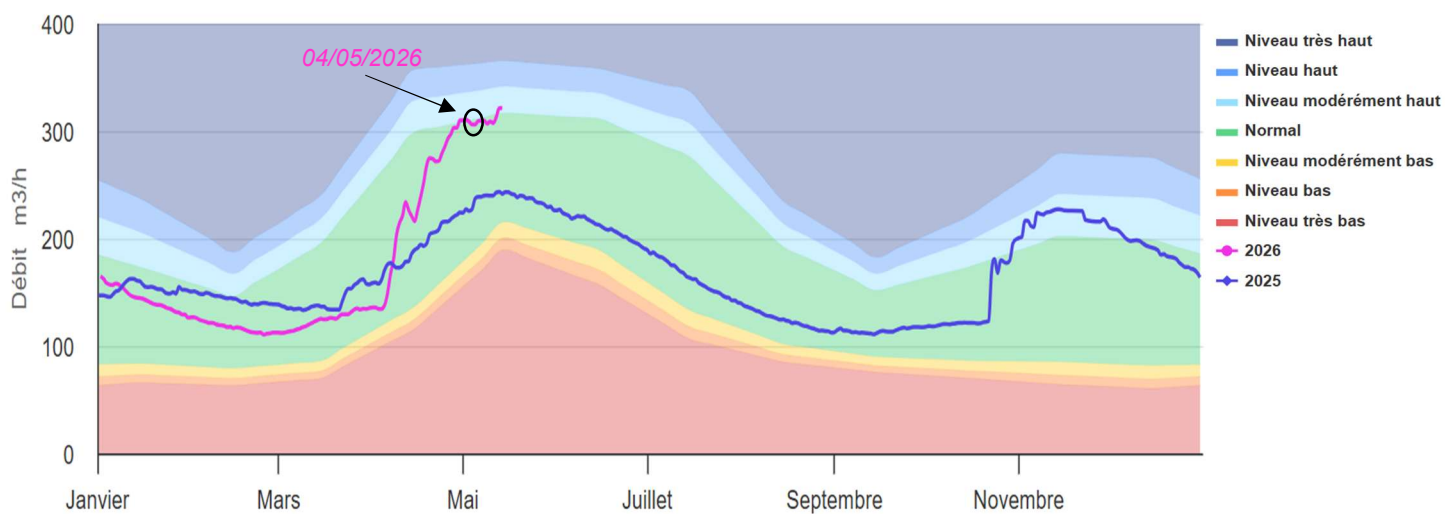
Évolution de la ressource - Captage de Planchamp à Monthion



Secteurs Tarentaise Maurienne et Beaufortain

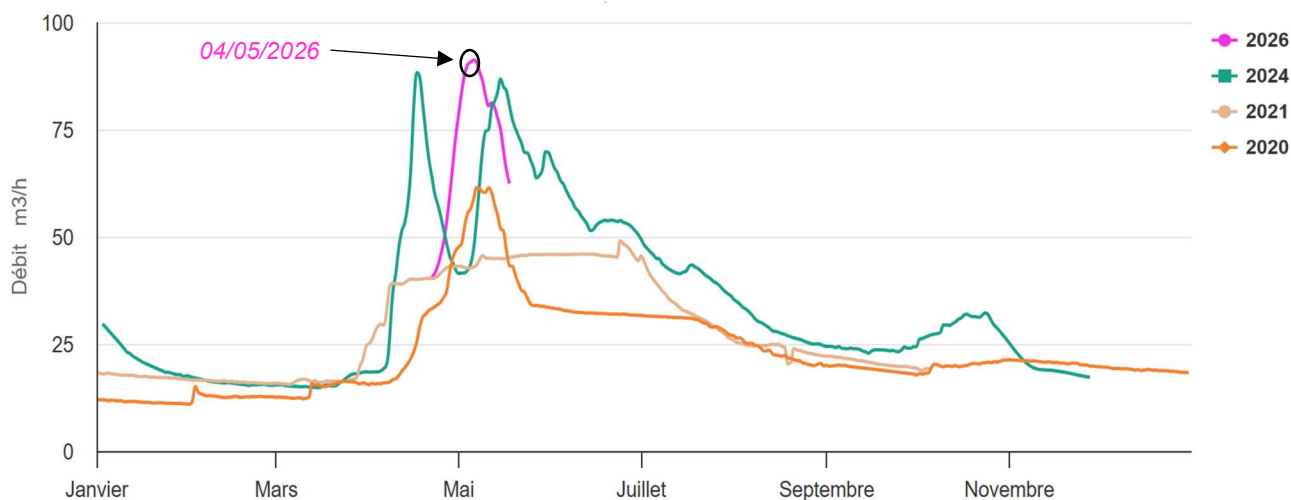
Évolution de la ressource - Captage de Pont Botto à La Léchère

VCN3 QJ-X



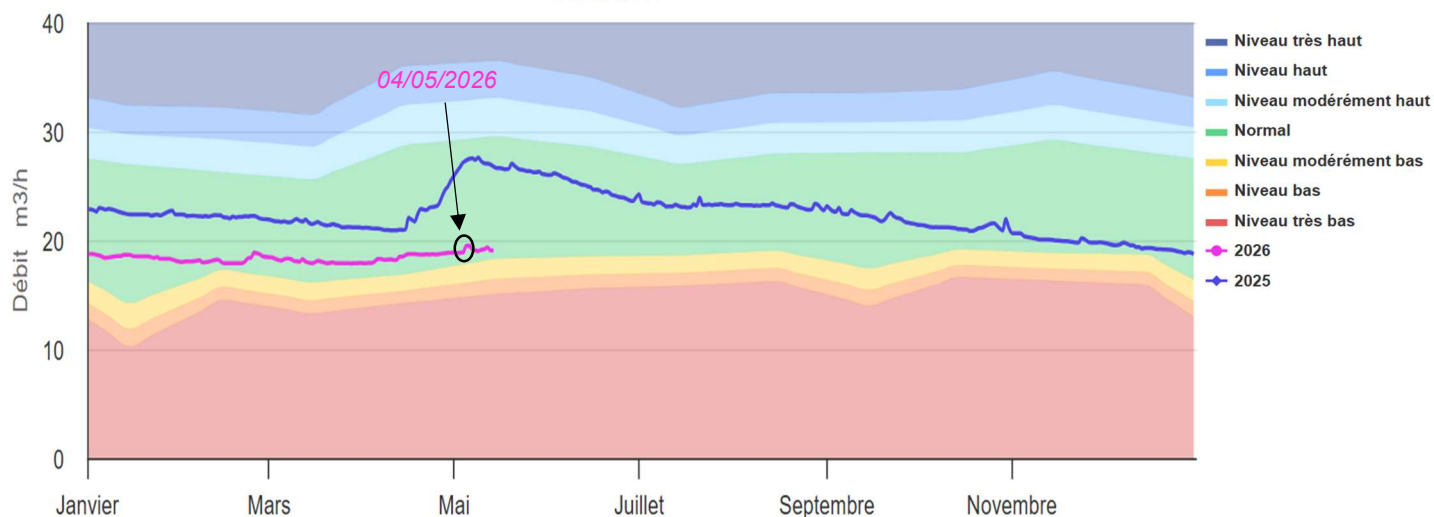
Évolution de la ressource - Captage des Frasses à La Plagne Tarentaise

Index de position



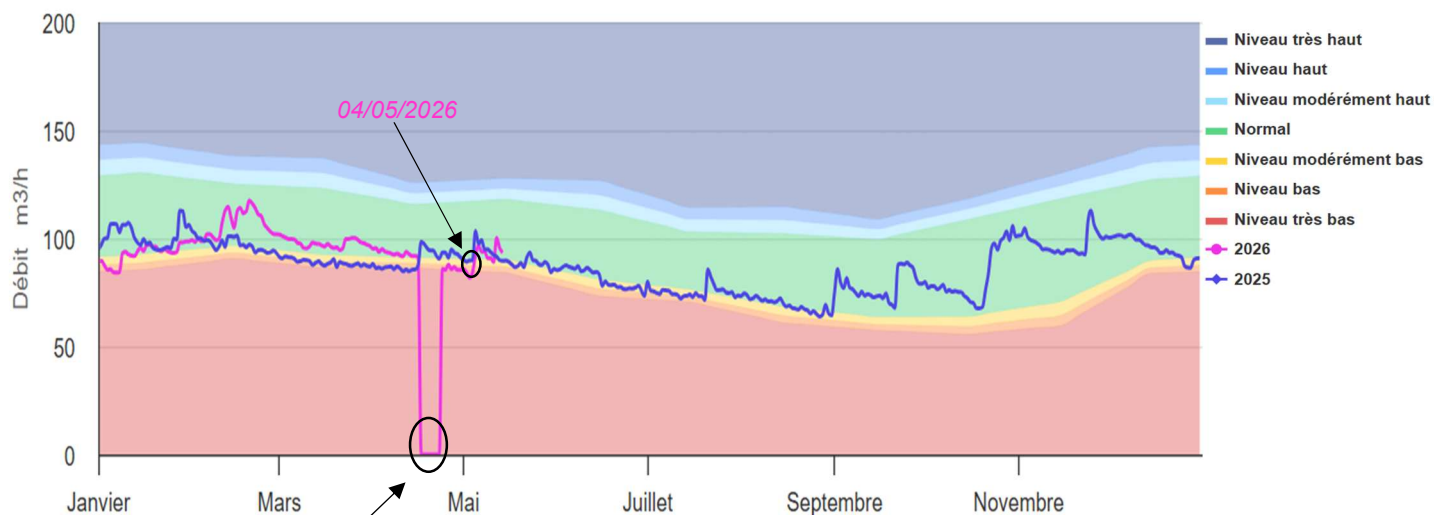
Évolution de la ressource - Captage de Fontainous à Termignon

VCN3 QJ-X



Évolution de la ressource - Captage du Ruisseau à Arbin

VCN3 QJ-X



A noter : Du 16 au 24 avril, un défaut de rapatriement de données observé suite à la défaillance du matériel de télégestion.