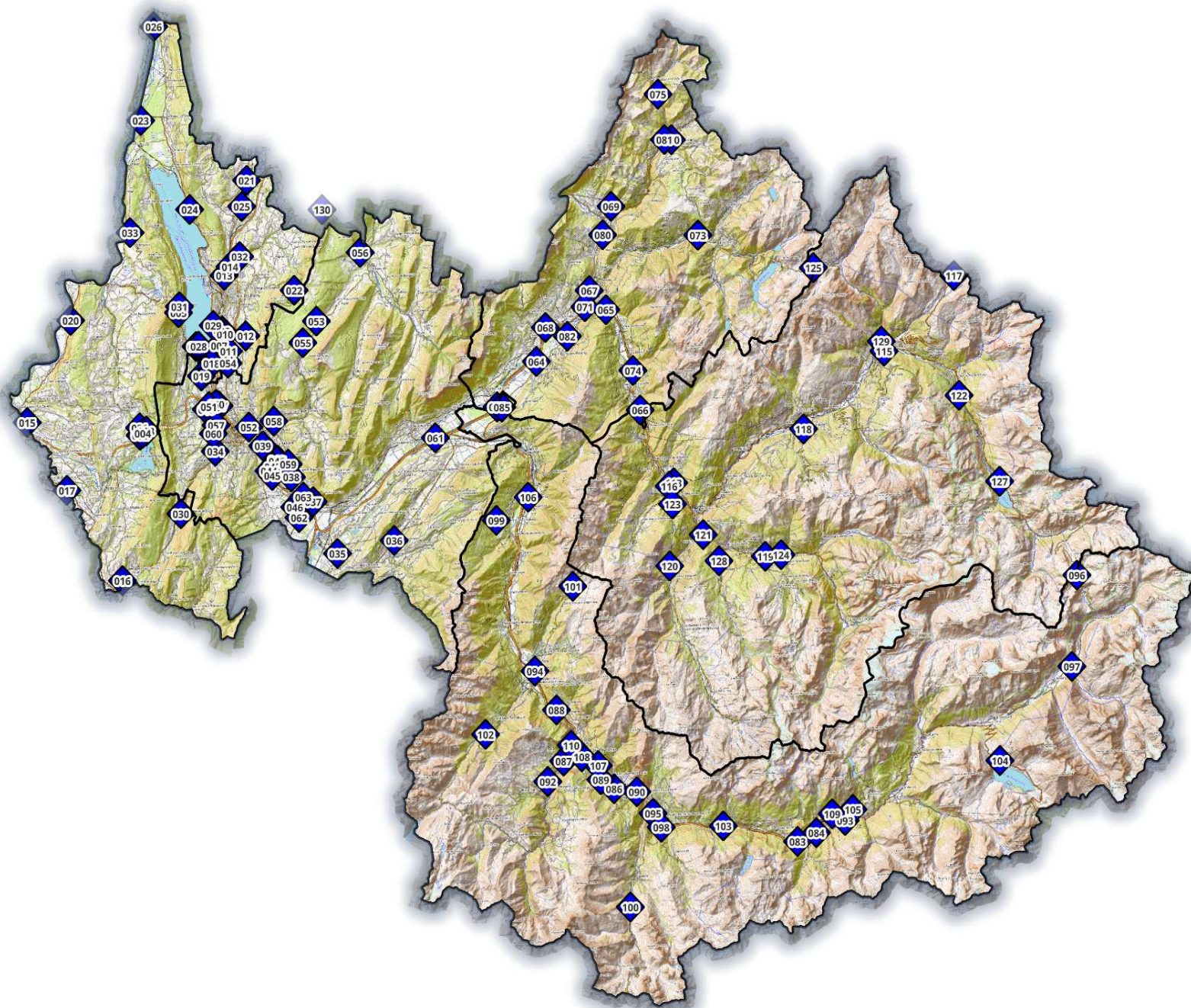


Données de trafic du Département de la Savoie pour l'année 2025

Stations de Comptage Permanentes



N° Section	RD	Commune	TMJA 2025	TMJA 2024	Variation 2025-2024 en %	Pointe 2025	Pointe 2024	MJA PL 2025	MJA PL 2024	% PL 2025	% PL 2024
1	D0921	NANCES	5 887	5 887	0,00%	8 012	7 698	123	122	2,10	2,09
2	D0921	NANCES	8 362	8 960	-6,67%	12 327	12 691	169	205	2,02	2,30
3	D0921	NANCES	1 239	1 161	6,72%	4 015	4 109	24	23	1,99	2,07
4	D0921	NANCES	10 059	10 558	-4,73%	14 395	14 511	222	254	2,22	2,42
5	D0914	BOURDEAU	979	977	0,20%	1 959	3 291	1	1	0,20	0,19
6	D0017B	VIVIERS DU LAC	8 517	8 494	0,27%	11 734	11 325	103	109	1,21	1,28
7	D0017	VIVIERS DU LAC	3 575	3 650	-2,05%	4 942	4 680	0	0	0,00	0,00
8	D0991	VIVIERS DU LAC	13 618	13 203	3,14%	18 570	16 649	154	156	1,13	1,18
9	D0050A	VIVIERS DU LAC	4 836	4 704	2,81%	6 501	7 356	0	0	0,00	0,00
10	D0127	DRUMETTAZ CLARAFOND	11 889	11 596	2,53%	15 166	14 738	173	166	1,46	1,43
11	D0051	MERY	7 449	7 147	4,23%	14 552	9 996	118	113	1,59	1,58
12	D0211	DRUMETTAZ CLARAFOND	3 483	3 332	4,53%	7 512	4 713	13	13	0,39	0,42
13	D1201	GRESY SUR AIX	18 339	18 437	-0,53%	22 258	22 380	311	323	1,70	1,75
14	D0911	GRESY SUR AIX	14 917	14 754	1,10%	19 341	18 826	315	325	2,11	2,20
15	D0916A	SAINT GENIX LES VILLAGES	7 936	7 944	-0,10%	10 525	12 509	333	337	4,21	4,27
16	D0520	SAINT CHRISTOPHE	3 867	3 094	24,98%	5 719	5 013	135	107	3,49	3,46
17	D1006	DOMESSIN	5 581	5 581	0,00%	7 226	7 373	164	171	2,93	3,07
18	D1201	VOGLANS	27 276	26 263	3,86%	34 624	33 396	312	35	1,14	0,13
19	D1504	VOGLANS	19 086	19 150	-0,33%	24 833	26 117	515	510	2,70	2,66
20	D1516	LA BALME	2 877	2 817	2,13%	4 935	4 402	116	134	4,03	4,77
21	D0910	ENTRELACS	7 094	3 470	104,44%	10 525	4 174	237	0	3,35	0,00
22	D0913	MONTCEL	1 243	1 222	1,72%	5 517	5 162	10	8	0,85	0,68
23	D0904	RUFFIEUX	3 481	3 357	3,69%	7 712	6 602	111	103	3,20	3,07
24	D0991	ENTRELACS	4 442	4 207	5,59%	6 407	6 288	70	66	1,57	1,57
25	D1201	ENTRELACS	11 729	12 216	-3,99%	15 989	15 928	392	396	3,34	3,25
26	D0991	MOTZ	3 932	3 683	6,76%	8 639	7 223	106	92	2,69	2,49
27	D1201A	BOURGET DU LAC	9 391	8 468	10,90%	12 867	11 484	57	55	0,60	0,65
28	D1201A	BOURGET DU LAC	12 665	12 204	3,78%	17 576	16 201	135	135	1,07	1,11
29	D1201	TRESSERVE	21 712	21 426	1,33%	34 624	33 396	290	282	1,34	1,32
30	D1006	SAINT THIBAUD DE COUZ	6 588	5 420	21,55%	9 131	8 059	147	116	2,23	2,14
31	D1504	BOURDEAU	12 129	12 455	-2,62%	17 047	17 431	121	66	1,01	0,53
32	D0911	GRESY SUR AIX	5 272	5 276	-0,08%	6 901	8 708	69	83	1,31	1,58
33	D0921	LUCEY	3 232	2 456	31,60%	7 918	4 007	50	36	1,57	1,51
34	D1006	COGNIN	13 425	12 680	5,88%	16 972	16 934	215	189	1,60	1,49
35	D0923	MOLLETES	5 984	5 985	-0,02%	8 491	8 392	67	73	1,12	1,22
36	D0925	CROIX DE LA ROCHETTE	5 552	5 532	0,36%	7 117	8 285	194	208	3,50	3,77
37	D1006	CHIGNIN	19 805	19 073	3,84%	25 017	25 445	590	556	2,98	2,92
38	D1006	SAINT JOEIRE PRIEURE	15 040	14 754	1,94%	19 146	24 686	229	258	1,52	1,75
39	D0005	LA RAVOIRE	17 058	17 234	-1,02%	23 036	23 323	382	399	2,24	2,32
40	D0005	CHALLES LES EAUX	5 004	4 911	1,89%	6 910	7 960	49	49	0,99	1,02
41	D0005	CHALLES LES EAUX	12 769	12 766	0,02%	16 354	23 463	255	277	1,99	2,17
42	D0009	CHALLES LES EAUX	11 234	11 163	0,64%	14 391	16 652	195	206	1,73	1,85
43	D0009	RAVOIRE	14 678	14 452	1,56%	19 085	18 956	128	155	0,87	1,07
44	D0009	SAINT BALDOPH	14 888	14 281	4,25%	20 194	19 322	335	327	2,25	2,29
45	D0019	MYANS	6 017	6 021	-0,07%	11 138	7 475	20	21	0,34	0,35
46	D0201	PORTE DE SAVOIE	4 535	4 500	0,78%	7 735	12 700	20	22	0,46	0,51
47	D0010	CHAMBERY	7 797	7 865	-0,86%	11 490	12 418	294	277	3,79	3,53
48	D0016A	MOTTE SERVOLEX	16 274	16 492	-1,32%	22 430	21 232	342	334	2,10	2,03
49	D0016A	CHAMBERY	32 467	32 426	0,13%	43 954	44 363	1 413	1 407	4,35	4,34

N° Section	RD	Commune	TMJA 2025	TMJA 2024	Variation 2025-2024 en %	Pointe 2025	Pointe 2024	MJA PL 2025	MJA PL 2024	% PL 2025	% PL 2024
50	D0016A	CHAMBERY	17 340	17 005	1,97%	30 156	27 967	477	463	2,75	2,72
51	D0014A	MOTTE SERVOLEX	16 503	16 278	1,38%	25 364	21 686	514	514	3,12	3,16
52	D0008	BASSENS	16 436	14 769	11,29%	21 198	20 516	268	223	1,63	1,51
53	D0128	SAINT FRANCOIS DE SALES	127	101	25,74%	921	927	2	0	1,79	1,62
54	D0991	SONNAZ	9 519	9 359	1,71%	24 137	13 229	85	88	0,90	0,94
55	D0913	DESERTS	1 813	1 807	0,33%	6 635	6 872	16	13	0,93	0,77
56	D0911	BELLECOMBE EN BAUGES	4 039	3 952	2,20%	6 396	6 299	105	96	2,60	2,42
57	D0001	CHAMBERY	6 935	7 124	-2,65%	13 020	10 967	180	174	2,60	2,45
58	D0912	SAINT ALBAN LEYSSE	6 338	6 040	4,93%	9 282	10 557	47	46	0,76	0,79
59	D1006	CHALLES LES EAUX	10 293	9 865	4,34%	13 228	12 959	159	162	1,54	1,64
60	D0014	CHAMBERY	8 869	9 005	-1,51%	12 094	12 509	234	207	2,63	2,30
61	D1006	CHATEAUNEUF	12 164	11 899	2,23%	16 157	17 877	633	619	5,21	5,20
62	D1090	PORTE DE SAVOIE	9 916	9 778	1,41%	12 568	16 816	150	162	1,51	1,66
63	D1090	CHIGNIN	6 384	6 285	1,58%	8 226	10 538	550	540	8,61	8,58
64	D0069	SAINTE HELENE SUR ISERE	4 049	4 033	0,40%	5 648	5 767	54	50	1,34	1,24
65	D0990	ALBERTVILLE	1 256	1 348	-6,82%	4 166	4 875	16	18	1,41	1,42
66	D0066	ROGNAIX	428	458	-6,55%	4 665	2 761	8	6	2,02	1,41
67	D0925	ALBERTVILLE	5 617	5 377	4,46%	8 533	8 304	88	87	1,60	1,64
68	D0990	GILLY SUR ISERE	6 272	6 496	-3,45%	10 865	12 578	57	60	0,91	0,93
69	D0109	UGINE	NC	NC		NC	NC	NC	NC	NC	NC
70	D0218B	NOTRE DAME DE BELLECOMBE	3 196	3 179	0,53%	9 224	8 953	37	41	1,17	1,29
71	D1212	ALBERTVILLE	17 081	16 414	4,06%	22 328	26 283	457	456	2,69	2,79
72	D0218B	VILLARD SUR DORON	1 966	1 980	-0,71%	5 001	5 186	28	31	1,47	1,62
73	D0925	VILLARD SUR DORON	4 200	4 055	3,58%	8 941	7 864	61	60	1,47	1,51
74	D0990	BATHIE	1 310	1 433	-8,58%	3 072	4 091	26	0	2,02	0,00
75	D0909	FLUMET	1 335	1 309	1,99%	3 060	2 887	15	14	1,15	1,11
76	D1090	GRESY SUR ISERE	8 051	7 932	1,50%	12 630	13 419	242	223	3,01	2,82
77	D1090	MONTAILLEUR	11 153	11 200	-0,42%	14 616	15 640	NC	NC	NC	NC
78	D0222	GRESY SUR ISERE	3 768	3 656	3,06%	5 134	4 844	124	NC	3,28	NC
79	D0222	GRESY SUR ISERE	NC	2 348		NC	3 453	NC	NC	NC	NC
80	D1212	MARTHOD	NC	NC		NC	NC	NC	NC	NC	NC
81	D1212	SAINT NICOLAS LA CHAPELLE	5 422	5 122	5,86%	9 644	8 889	88	89	1,64	1,75
82	D0925	GRIGNON	2 594	2 582	0,46%	4 973	4 603	28	28	1,09	1,07
83	D1006	FOURNEAUX	7 118	6 751	5,44%	13 492	13 497	199	212	2,80	3,15
84	D0216	MODANE	1 272	1 278	-0,47%	3 001	2 674	37	37	2,91	2,92
85	D0925	AITON	1 501	1 603	-6,36%	4 350	5 500	40	53	2,67	3,33
86	D0081	MONTRICHER ALBANNE	665	634	4,89%	2 525	2 480	12	12	1,93	2,08
87	D0926	SAINT JEAN DE MAURIENNE	3 594	3 527	1,90%	12 520	11 872	114	114	3,18	3,28
88	D1006	TOUR EN MAURIENNE	8 723	8 462	3,08%	14 601	10 779	328	382	3,78	4,52
89	D0081	VILLARGONDRAN	1 253	1 284	-2,41%	3 454	5 307	19	14	1,56	1,16
90	D1006	SAINT MARTIN DE LA PORTE	7 305	7 149	2,18%	12 270	9 668	488	468	6,70	5,56
91	D0078	SAINT JEAN DE MAURIENNE	1 887	1 856	1,67%	8 098	7 853	34	40	1,86	2,23
92	D0926	SAINT JEAN DE MAURIENNE	963	913	5,48%	3 808	3 479	22	22	2,42	2,51
93	D1006	VILLARODIN BOURGET	2 618	2 887	-9,32%	9 007	7 939	60	78	2,33	2,74
94	D0213	SAINT AVRE	7 036	6 846	2,78%	11 316	8 926	125	133	1,79	1,96
95	D1006	SAINT MARTIN DE LA PORTE	7 627	7 552	0,99%	12 756	10 133	467	457	6,13	6,06
96	D0902	BONNEVAL SUR ARC	724	780	-7,18%	1 730	1 638	2	3	0,28	0,38
97	D0902	BESSANS	1 124	1 047	7,35%	3 853	3 520	19	17	1,65	1,58
98	D0902	SAINT MARTIN D ARC	2 507	2 456	2,08%	9 377	8 973	52	52	2,10	2,16

N° Section	RD	Commune	TMJA 2025	TMJA 2024	Variation 2025-2024 en %	Pointe 2025	Pointe 2024	MJA PL 2025	MJA PL 2024	% PL 2025	% PL 2024
99	D0207	SAINTE ALBAN D HURTIERES	214	183	16,94%	1 636	1 207	0	0	0,41	0,34
100	D0902	VALLOIRE	979	925	5,84%	4 504	5 754	4	4	0,53	0,61
101	D0213	SAINTE FRANCOIS LONGCHAMP	582	434	34,10%	2 124	1 402	2	2	0,41	0,44
102	D0927	SAINTE COLOMBAN DES VILLARDS	513	491	4,48%	1 700	1 503	2	4	0,76	0,86
103	D1006	ORELLE	3 448	1 458	136,49%	7 801	3 026	129	105	3,73	7,19
104	D1006	VAL CENIS	1 695	841	101,55%	6 604	1 840	20	16	1,19	1,88
105	D0215E	AVRIEUX	930	879	5,80%	1 781	1 458	11	11	1,23	1,28
106	D1006	ARGENTINE	5 012	5 039	-0,54%	6 571	6 912	109	154	2,18	3,05
107	D1006	SAINTE JULIEN MONT DENIS	11 718	11 418	2,63%	17 304	15 049	700	637	5,99	5,59
108	D1006	SAINTE JEAN DE MAURIENNE	6 007	5 637	6,56%	15 054	10 144	530	513	8,85	9,14
109	D0215E	VILLARODIN BOURGET	481	455	5,71%	2 298	1 054	8	8	1,71	1,93
110	D0906	SAINTE JEAN DE MAURIENNE	7 589	7 608	-0,25%	15 318	14 703	121	113	1,57	1,48
111	D0078	FONTCOUVERT LA TOUSSUIRE	NC	NC		NC	NC	NC	NC	NC	NC
112	D0078A	FONTCOUVERT LA TOUSSUIRE	NC	NC		NC	NC	NC	NC	NC	NC
113	D0990	GRAND AIGUEBLANCHE	3 024	2 980	1,48%	4 742	4 543	57	54	1,89	1,80
114	D0119	BOURG SAINT MAURICE	2 304	2 283	0,92%	8 098	8 350	60	56	2,59	2,45

N° Section	RD	Commune	TMJA 2025	TMJA 2024	Variation 2025-2024 en %	Pointe 2025	Pointe 2024	MJA PL 2025	MJA PL 2024	% PL 2025	% PL 2024
115	D0084C	BOURG SAINT MAURICE	NC	NC		NC	NC	NC	NC	NC	NC
116	D0097A	GRAND AIGUEBLANCHE	2 945	2 883	2,15%	6 164	5 954	43	38	1,49	1,36
117	D1090	SEEZ	1 660	1 499	10,74%	3 954	3 602	0	9	0,00	0,65
118	D0221	LA PLAGNE TARENTEISE	2 700	2 585	4,45%	10 390	10 419	83	81	3,07	3,13
119	D0091A	COURCHEVEL	6 040	5 609	7,68%	12 907	12 165	150	121	2,48	2,16
120	D0117	BELLEVILLE	3 921	3 836	2,22%	14 939	14 862	140	131	3,56	3,41
121	D0915	BELLEVILLE	12 936	12 405	4,28%	23 859	23 606	306	271	2,37	2,19
122	D0902	SAINTE FOY TARENTEISE	5 530	5 349	3,38%	14 308	13 950	172	159	3,11	2,98
123	D0095	GRAND AIGUEBLANCHE	1 846	1 857	-0,59%	4 649	4 339	44	38	2,37	2,03
124	D0915	COURCHEVEL	5 915	5 773	2,46%	8 965	8 542	102	97	1,73	1,69
125	D0902	BOURG SAINT MAURICE	894	842	6,18%	2 219	2 020	3	5	0,38	0,65
126	D0087A	TIGNES	3 298	3 181	3,68%	8 138	8 097	104	99	3,14	3,10
127	D0902	TIGNES	3 513	3 433	2,33%	7 063	6 579	101	89	2,89	2,60
128	D0090	ALLUES	3 769	3 636	3,66%	9 262	9 437	102	84	2,71	2,31
129	D1090	BOURG SAINT MAURICE	8 611	7 770	10,82%	17 067	17 059	222	180	2,59	2,32
130	D0911	CUSY	3 246	3 172	2,33%	5 007	4 957	82	74	2,54	2,32

Évolution pour le Département ► **2,86%**

* NC = Non Compté // (T) MJA =(Trafic) Moyen Journalier Annuel // PL = Poids Lourd

Note de synthèse – Évolution du trafic 2024 / 2025

L'évolution globale du trafic sur l'ensemble du Département est de +2,86 % entre 2024 et 2025. Les trafics les plus élevés sont observés sur les axes structurants de l'agglomération chambérienne et des vallées alpines, notamment la D0016A à Chambéry avec 32 467 véh./j, la D1201 à Voglans (27 276 véh./j) et la D1201 à Tresserve (21 712 véh./j).

Les hausses les plus marquées concernent la D1006 à Orelle (+136,49 %), la D1006 à Val-Cenis (+101,55 %) et la D0910 à Entrelacs (+104,44 %), principalement en raison de perturbations ou de données incomplètes en 2024. D'autres progressions significatives sont relevées sur la D0921 à Lucey (+31,60 %), la D0213 à Saint-François-Longchamp (+34,10 %) et la D0520 à Saint-Christophe (+24,98 %).

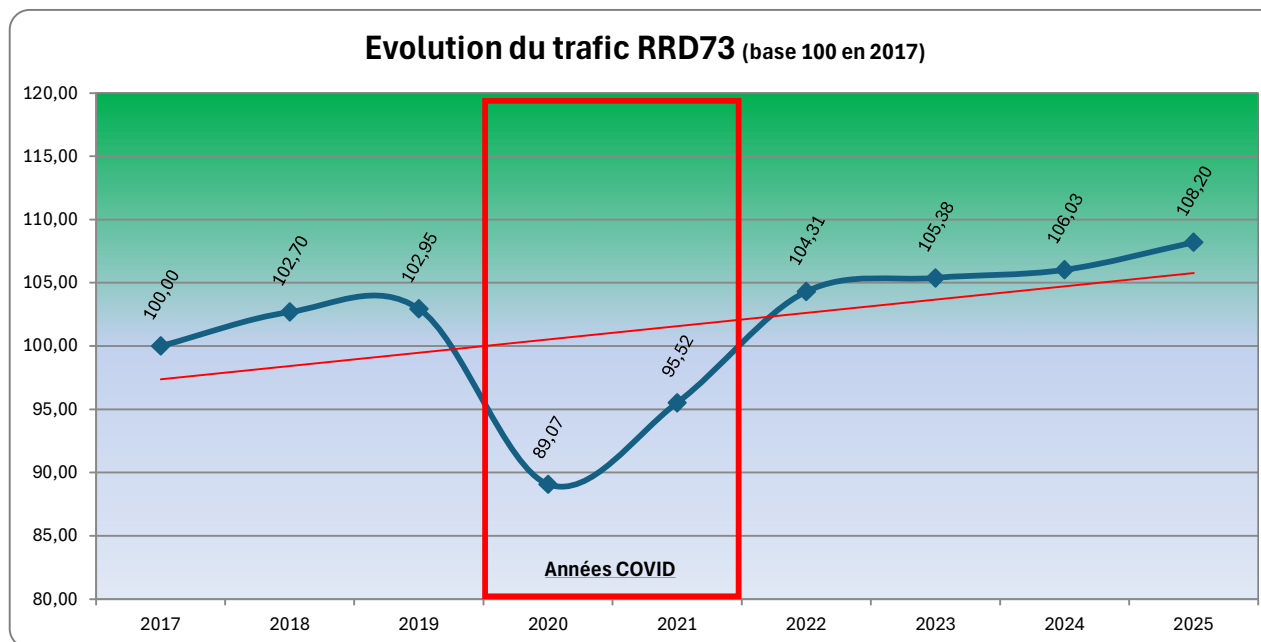
À l'inverse, plusieurs sections enregistrent des baisses modérées, notamment la D1006 à Villarodin-Bourget (-9,32 %), la D0990 à Bathie (-8,58 %) et certaines sections de la D0921 à Nances.

Les parts de poids lourds restent globalement maîtrisées mais demeurent élevées sur plusieurs axes de transit, en particulier la D1006 à Saint-Jean-de-Maurienne (8,85 %), la D1090 à Chignin (8,61 %) et la D1006 à Saint-Martin-de-la-Porte (jusqu'à 6,70 %).

Certaines stations présentent toutefois des données incomplètes ou non exploitables en raison de dysfonctionnements de boucles, de travaux ou de fermetures hivernales.

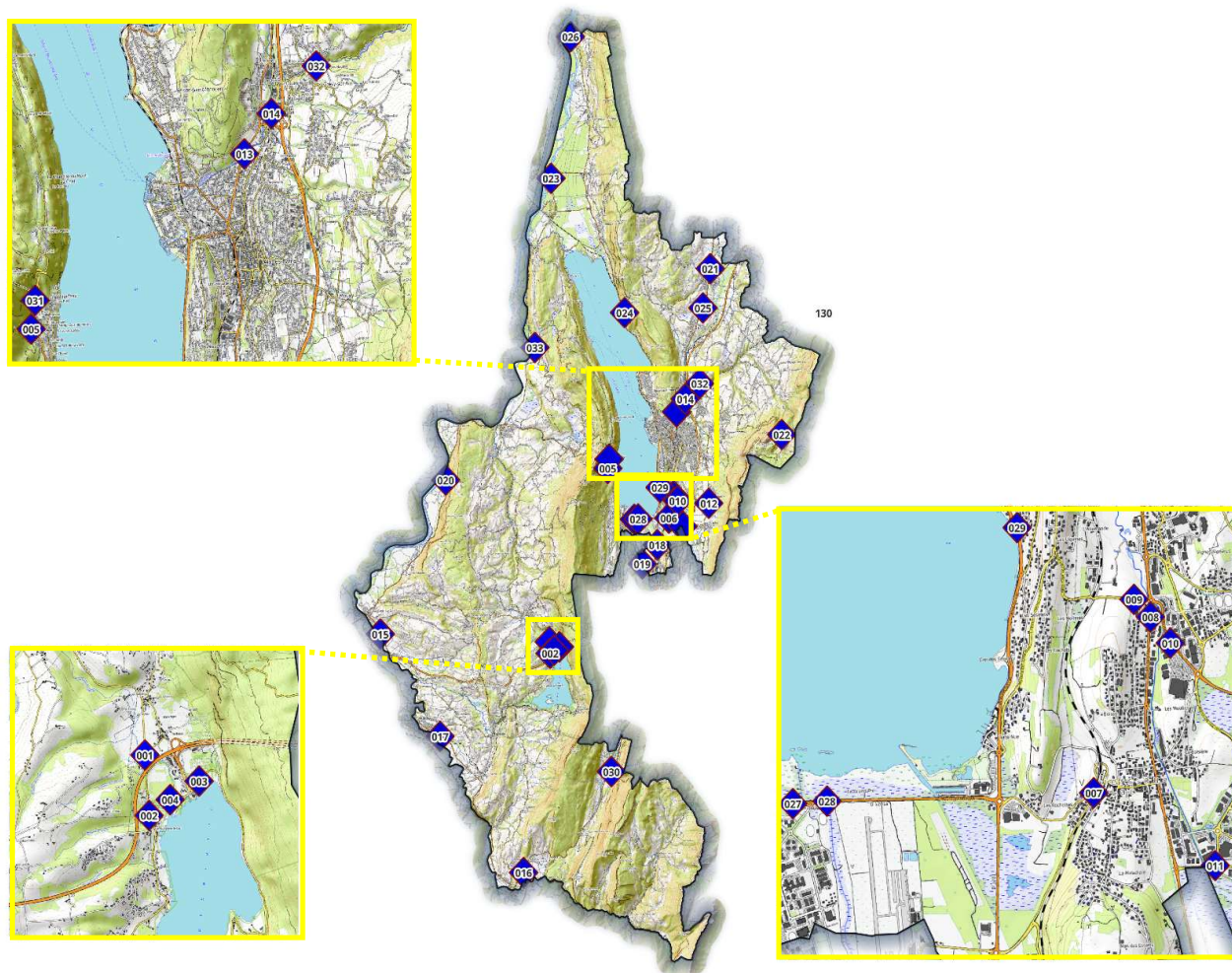
Conclusion

L'année 2025 confirme une progression modérée du trafic routier départemental, portée principalement par les axes structurants des agglomérations et des vallées touristiques. Les évolutions observées restent globalement cohérentes avec les dynamiques de mobilité et les perturbations constatées en 2024. Malgré quelques données incomplètes, les stations permanentes permettent de confirmer une stabilité globale des flux et des niveaux de trafic poids lourds maîtrisés sur la majorité du réseau départemental.



Données de trafic du Département de la Savoie pour l'année 2025

Secteur de la Maison Technique des 2 Lacs



N° Section	RD	Commune	TMJA 2025	TMJA 2024	Variation 2025-2024 en %	Pointe 2025	Pointe 2024	MJA PL 2025	MJA PL 2024	% PL 2025	% PL 2024	Observations
1	D0921	NANCES	5 887	5 887	0,00%	8 012	7 698	123	122	2,10	2,09	0
2	D0921	NANCES	8 362	8 960	-6,67%	12 327	12 691	169	205	2,02	2,30	0
3	D0921	NANCES	1 239	1 161	6,72%	4 015	4 109	24	23	1,99	2,07	0
4	D0921	NANCES	10 059	10 558	-4,73%	14 395	14 511	222	254	2,22	2,42	0
5	D0914	BOURDEAU	979	977	0,20%	1 959	3 291	1	1	0,20	0,19	0
6	D0017B	VIVIERS DU LAC	8 517	8 494	0,27%	11 734	11 325	103	109	1,21	1,28	Station défectueuse jusqu'à fin août 2024
7	D0017	VIVIERS DU LAC	3 575	3 650	-2,05%	4 942	4 680	0	0	0,00	0,00	Station défectueuse jusqu'à fin août 2024
8	D0991	VIVIERS DU LAC	13 618	13 203	3,14%	18 570	16 649	154	156	1,13	1,18	0
9	D0050A	VIVIERS DU LAC	4 836	4 704	2,81%	6 501	7 356	0	0	0,00	0,00	0
10	D0127	DRUMETTAZ CLARAFOND	11 889	11 596	2,53%	15 166	14 738	173	166	1,46	1,43	0
11	D0051	MERY	7 449	7 147	4,23%	14 552	9 996	118	113	1,59	1,58	0
12	D0211	DRUMETTAZ CLARAFOND	3 483	3 332	4,53%	7 512	4 713	13	13	0,39	0,42	0
13	D1201	GRESY SUR AIX	18 339	18 437	-0,53%	22 258	22 380	311	323	1,70	1,75	0
14	D0911	GRESY SUR AIX	14 917	14 754	1,10%	19 341	18 826	315	325	2,11	2,20	0
15	D0916A	SAINT GENIX LES VILLAGES	7 936	7 944	-0,10%	10 525	12 509	333	337	4,21	4,27	0
16	D0520	SAINT CHRISTOPHE	3 867	3 094	24,98%	5 719	5 013	135	107	3,49	3,46	Baisse de trafic sur janvier et février 2024 pour TRX
17	D1006	DOMESSIN	5 581	5 581	0,00%	7 226	7 373	164	171	2,93	3,07	0
18	D1201	VOGLANS	27 276	26 263	3,86%	34 624	33 396	312	35	1,14	0,13	0
19	D1504	VOGLANS	19 086	19 150	-0,33%	24 833	26 117	515	510	2,70	2,66	0
20	D1516	LA BALME	2 877	2 817	2,13%	4 935	4 402	116	134	4,03	4,77	0
21	D0910	ENTRELACS	7 094	3 470	104,44%	10 525	4 174	237	0	3,35	0,00	Travaux implantation giratoire durant toute l'année 2024
22	D0913	MONTCEL	1 243	1 222	1,72%	5 517	5 162	10	8	0,85	0,68	0
23	D0904	RUFFIEUX	3 481	3 357	3,69%	7 712	6 602	111	103	3,20	3,07	0
24	D0991	ENTRELACS	4 442	4 207	5,59%	6 407	6 288	70	66	1,57	1,57	0
25	D1201	ENTRELACS	11 729	12 216	-3,99%	15 989	15 928	392	396	3,34	3,25	0
26	D0991	MOTZ	3 932	3 683	6,76%	8 639	7 223	106	92	2,69	2,49	0
27	D1201A	BOURGET DU LAC	9 391	8 468	10,90%	12 867	11 484	57	55	0,60	0,65	Trafic plus élevé sur les mois de juin, juillet et août 2025
28	D1201A	BOURGET DU LAC	12 665	12 204	3,78%	17 576	16 201	135	135	1,07	1,11	0
29	D1201	TRESSERVE	21 712	21 426	1,33%	34 624	33 396	290	282	1,34	1,32	0
30	D1006	SAINT THIBAUD DE COUZ	6 588	5 420	21,55%	9 131	8 059	147	116	2,23	2,14	Baisse de trafic sur janvier et février 2024 pour TRX
31	D1504	BOURDEAU	12 129	12 455	-2,62%	17 047	17 431	121	66	1,01	0,53	0
32	D0911	GRESY SUR AIX	5 272	5 276	-0,08%	6 901	8 708	69	83	1,31	1,58	0
33	D0921	LUCEY	3 232	2 456	31,60%	7 918	4 007	50	36	1,57	1,51	Trafic plus élevé sur les mois de mai, juin et juillet 2025
130	D1006	CUSY	3 246	3 172	2,33%	5 007	4 957	82	74	2,54	2,32	0

Évolution pour le secteur



3,32%

* NC = Non Compté // (T) MJA =(Trafic) Moyen Journalier Annuel // PL = Poid Lourd

Note de synthèse – Évolution du trafic 2024 / 2025

L'évolution globale du trafic sur le secteur des 2 Lacs est de +3,32 % entre 2024 et 2025. Les trafics les plus élevés sont observés sur la RD1201 à Voglans (27 276 véh./j), la RD1201 à Tresserve (21 712 véh./j) et la RD1504 à Voglans (19 086 véh./j).

Les principales hausses concernent la RD0910 à Entrelacs (+104,44 %), en lien avec les travaux de giratoire réalisés en 2024, ainsi que la RD0921 à Lucey (+31,60 %), la RD0520 à Saint-Christophe (+24,98 %) et la RD1006 à Saint-Thibaud-de-Couz (+21,55 %).

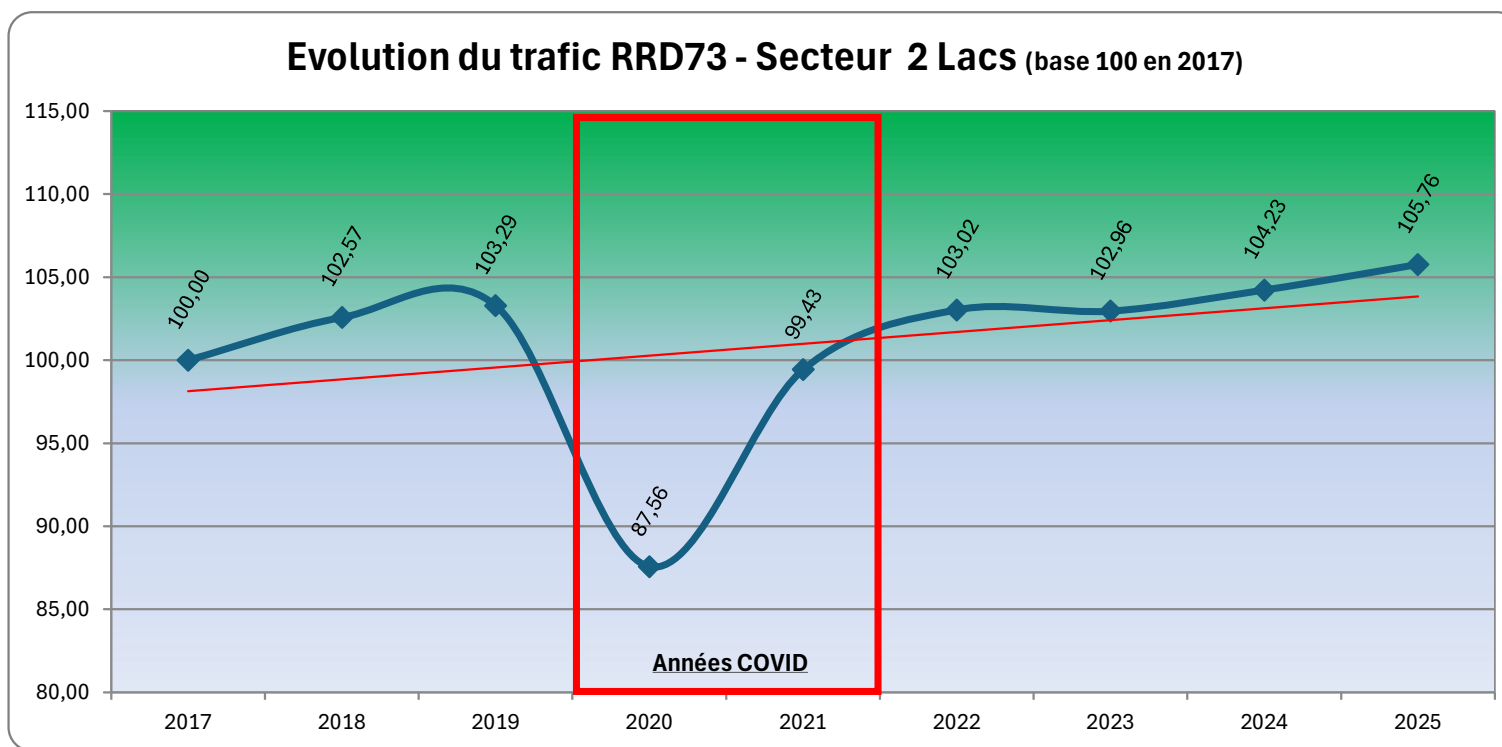
À l'inverse, certaines sections présentent une légère baisse, notamment la RD0921 à Nances (-6,67 % et -4,73 %) et la RD1201 à Entrelacs (-3,99 %).

Les parts de poids lourds restent globalement faibles, comprises majoritairement entre 1 % et 3 %, avec des valeurs plus élevées sur la RD0916A à Saint-Genix-les-Villages (4,21 %) et la RD1516 à La Balme (4,03 %).

Certaines données doivent être interprétées avec précaution en raison de stations défectueuses ou de perturbations de circulation observées en 2024.

Conclusion

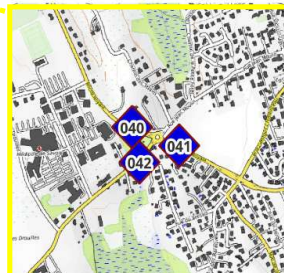
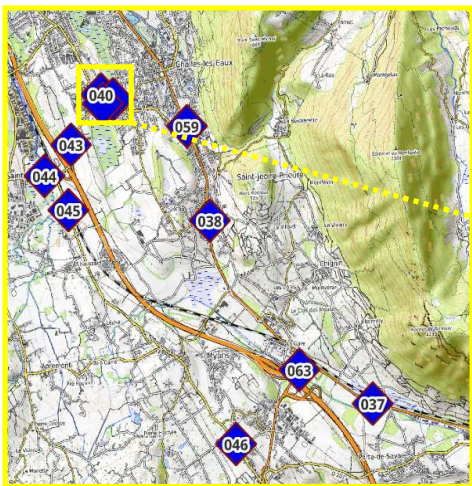
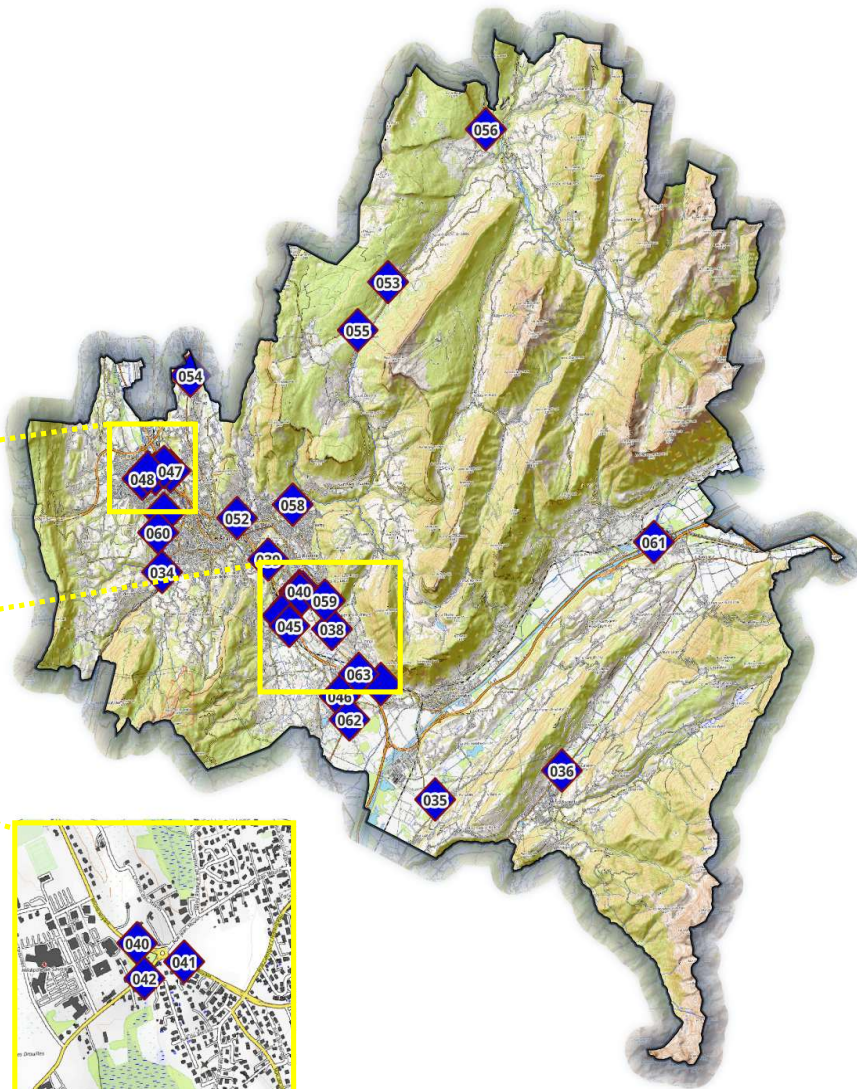
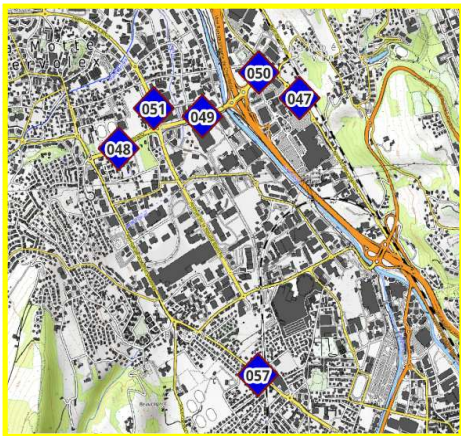
L'année 2025 confirme une hausse modérée du trafic sur le secteur des 2 Lacs, principalement portée par les axes structurants du bassin aixois. Les évolutions les plus importantes s'expliquent majoritairement par des perturbations ou travaux intervenus en 2024. Les niveaux de trafic poids lourds restent globalement stables et limités sur l'ensemble du secteur.





Données de trafic du Département de la Savoie pour l'année 2025

Secteur de la Maison Technique du Bassin Chambérien - Combe de Savoie



N° Section	RD	Commune	TMJA 2025	TMJA 2024	Variation 2025- 2024 en %	Pointe 2025	Pointe 2024	MJA PL 2025	MJA PL 2024	% PL 2025	% PL 2024	Observations
34	D1006	COGNIN	13 425	12 680	5,88%	16 972	16 934	215	189	1,60	1,49	0
35	D0923	MOLLETES	5 984	5 985	-0,02%	8 491	8 392	67	73	1,12	1,22	0
36	D0925	CROIX DE LA ROCHETTE	5 552	5 532	0,36%	7 117	8 285	194	208	3,50	3,77	0
37	D1006	CHIGNIN	19 805	19 073	3,84%	25 017	25 445	590	556	2,98	2,92	0
38	D1006	SAINT JEOIRE PRIEURE	15 040	14 754	1,94%	19 146	24 686	229	258	1,52	1,75	0
39	D0005	LA RAVOIRE	17 058	17 234	-1,02%	23 036	23 323	382	399	2,24	2,32	0
40	D0005	CHALLES LES EAUX	5 004	4 911	1,89%	6 910	7 960	49	49	0,99	1,02	0
41	D0005	CHALLES LES EAUX	12 769	12 766	0,02%	16 354	23 463	255	277	1,99	2,17	0
42	D0009	CHALLES LES EAUX	11 234	11 163	0,64%	14 391	16 652	195	206	1,73	1,85	0
43	D0009	RAVOIRE	14 678	14 452	1,56%	19 085	18 956	128	155	0,87	1,07	0
44	D0009	SAINT BALDOPH	14 888	14 281	4,25%	20 194	19 322	335	327	2,25	2,29	0
45	D0019	MYANS	6 017	6 021	-0,07%	11 138	7 475	20	21	0,34	0,35	0
46	D0201	PORTE DE SAVOIE	4 535	4 500	0,78%	7 735	12 700	20	22	0,46	0,51	0
47	D0010	CHAMBERY	7 797	7 865	-0,86%	11 490	12 418	294	277	3,79	3,53	0
48	D0016A	MOTTE SERVOLEX	16 274	16 492	-1,32%	22 430	21 232	342	334	2,10	2,03	0
49	D0016A	CHAMBERY	32 467	32 426	0,13%	43 954	44 363	1 413	1 407	4,35	4,34	0
50	D0016A	CHAMBERY	17 340	17 005	1,97%	30 156	27 967	477	463	2,75	2,72	0
51	D0014A	MOTTE SERVOLEX	16 503	16 278	1,38%	25 364	21 686	514	514	3,12	3,16	0
52	D0008	BASSENS	16 436	14 769	11,29%	21 198	20 516	268	223	1,63	1,51	0
53	D0128	SAINT FRANCOIS DE SALES	127	101	25,74%	921	927	2	0	1,79	1,62	0
54	D0991	SONNAZ	9 519	9 359	1,71%	24 137	13 229	85	88	0,90	0,94	0
55	D0913	DESERTS	1 813	1 807	0,33%	6 635	6 872	16	13	0,93	0,77	0
56	D0911	BELLECOMBE EN BAUGES	4 039	3 952	2,20%	6 396	6 299	105	96	2,60	2,42	0
57	D0001	CHAMBERY	6 935	7 124	-2,65%	13 020	10 967	180	174	2,60	2,45	0
58	D0912	SAINT ALBAN LEYSSE	6 338	6 040	4,93%	9 282	10 557	47	46	0,76	0,79	0
59	D1006	CHALLES LES EAUX	10 293	9 865	4,34%	13 228	12 959	159	162	1,54	1,64	0
60	D0014	CHAMBERY	8 869	9 005	-1,51%	12 094	12 509	234	207	2,63	2,30	0
61	D1006	CHATEAUNEUF	12 164	11 899	2,23%	16 157	17 877	633	619	5,21	5,20	0
62	D1090	PORTE DE SAVOIE	9 916	9 778	1,41%	12 568	16 816	150	162	1,51	1,66	0
63	D1090	CHIGNIN	6 384	6 285	1,58%	8 226	10 538	550	540	8,61	8,58	0

Évolution pour le secteur ► **1,79%**

* NC = Non Compté // (T) MJA =(Trafic) Moyen Journalier Annuel // PL = Poid Lourd

Note de synthèse – Évolution du trafic 2024 / 2025

L'évolution globale du trafic sur le secteur du Bassin Chambérien – Combe de Savoie est de +1,79 % entre 2024 et 2025. Les trafics les plus élevés sont relevés sur la D0016A à Chambéry avec 32 467 véh./j, la D1006 à Chignin avec 19 805 véh./j, ainsi que sur les axes de La Ravoire, La Motte-Servolex et Bassens, où les TMJA dépassent régulièrement les 16 000 véhicules/jour.

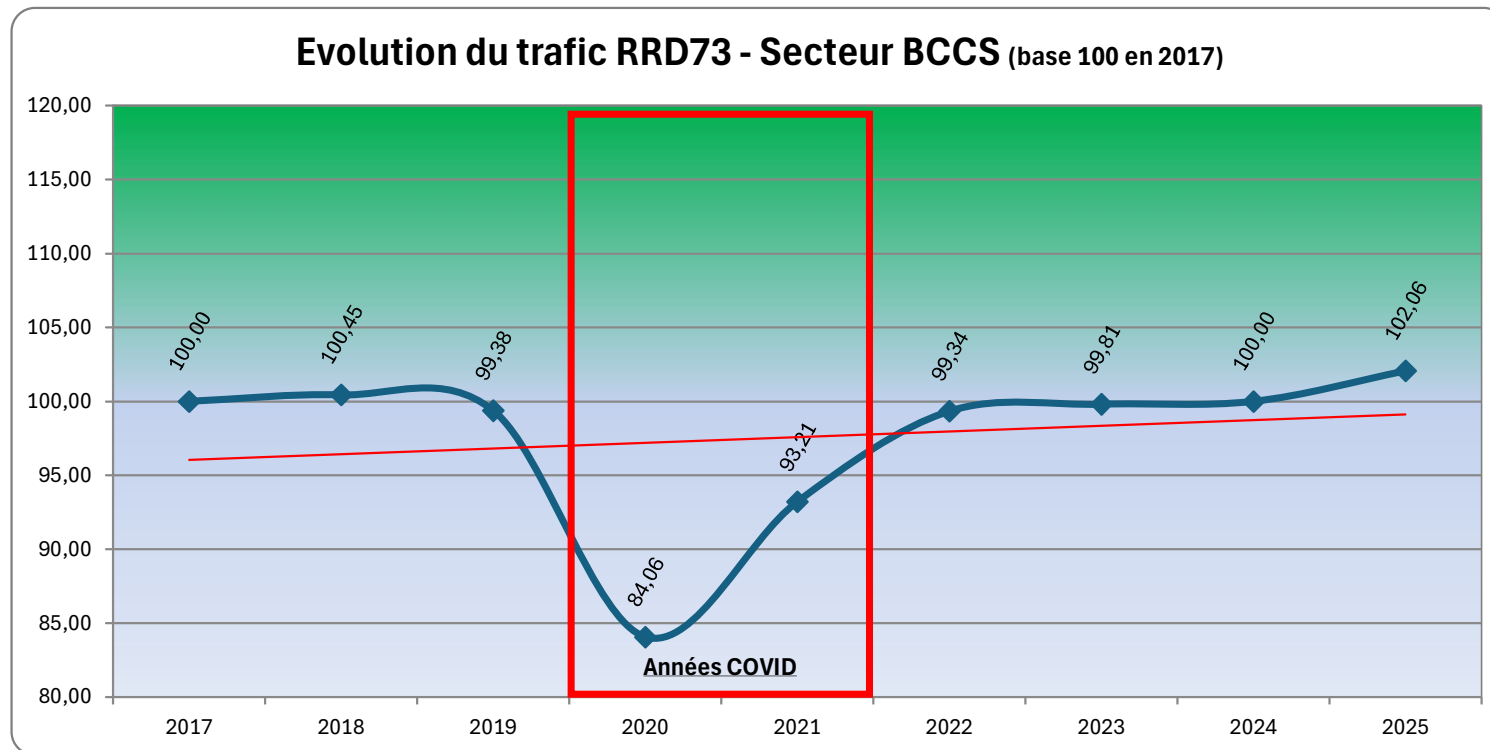
Les principales hausses concernent la D0128 à Saint-François-de-Sales (+25,74 %), la D0008 à Bassens (+11,29 %), la D1006 à Cognin (+5,88 %) et la D0912 à Saint-Alban-Leysses (+4,93 %).

À l'inverse, certaines sections présentent une légère baisse, notamment la D0001 à Chambéry (-2,65 %), la D0014 à Chambéry (-1,51 %) et la D0016A à La Motte-Servolex (-1,32 %).

Les parts de poids lourds restent globalement modérées, avec toutefois des taux plus élevés sur la D1090 à Chignin (8,61 %) et la D1006 à Châteauneuf (5,21 %), traduisant une présence importante du trafic de transit et d'activité économique.

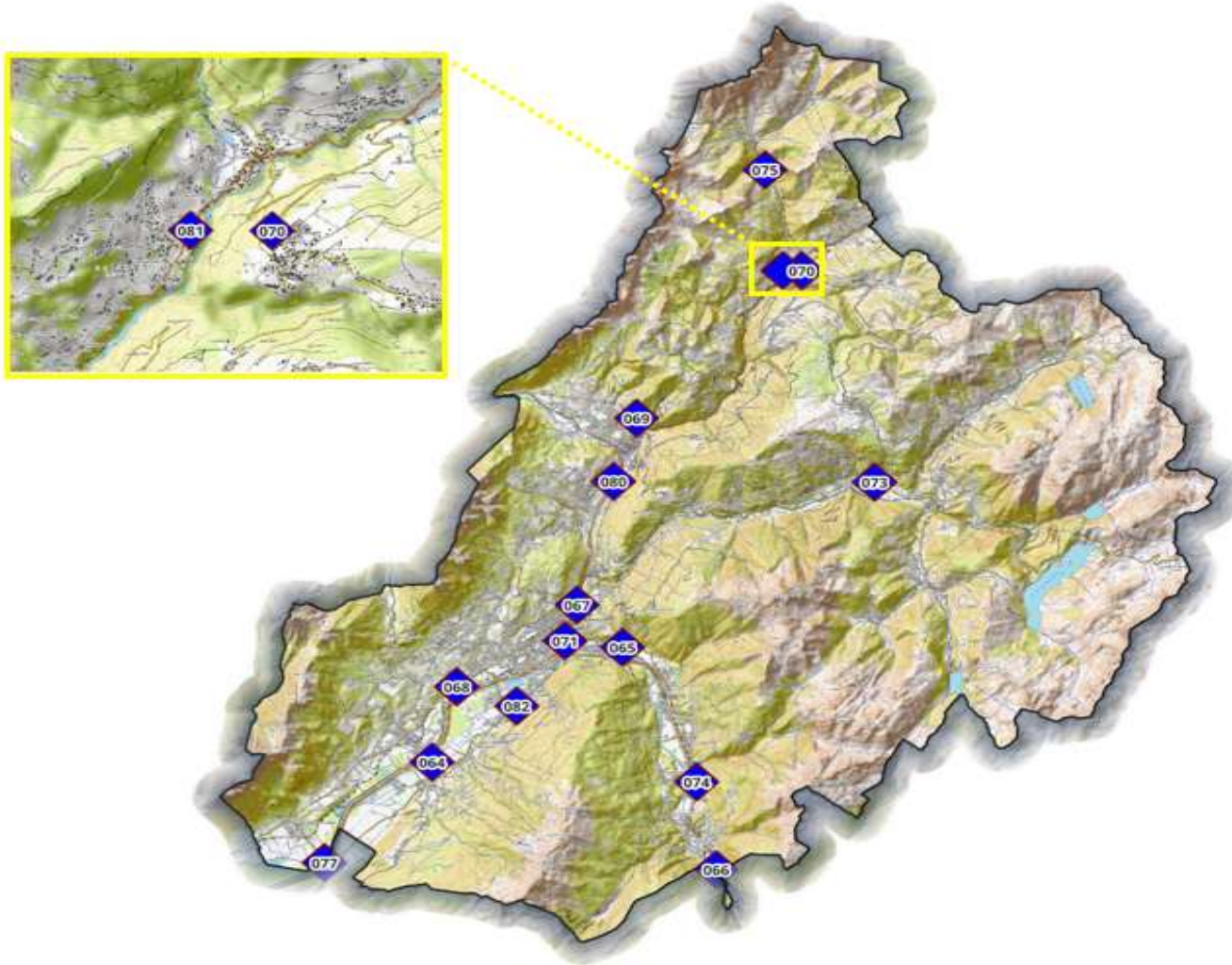
Conclusion

L'année 2025 confirme une légère progression du trafic sur le secteur du Bassin Chambérien – Combe de Savoie, principalement sur les axes structurants de l'agglomération chambérienne et de la vallée de la Combe de Savoie. Les variations observées restent globalement modérées et traduisent une stabilité des flux de circulation. Les trafics poids lourds demeurent concentrés sur quelques itinéraires majeurs de transit.



Données de trafic du Département de la Savoie pour l'année 2025

Secteur de la Maison Technique d'Albertville-Ugine



N° Section	RD	Commune	TMJA 2025	TMJA 2024	Variation 2025-2024 en %	Pointe 2025	Pointe 2024	MJA PL 2025	MJA PL 2024	% PL 2025	% PL 2024	Observations
64	D0069	SAINTE HELENE SUR ISERE	4 049	4 033	0,40%	5 648	5 767	54	50	1,34	1,24	0
65	D0990	ALBERTVILLE	1 256	1 348	-6,82%	4 166	4 875	16	18	1,41	1,42	0
66	D0066	ROGNAIX	428	458	-6,55%	4 665	2 761	8	6	2,02	1,41	0
67	D0925	ALBERTVILLE	5 617	5 377	4,46%	8 533	8 304	88	87	1,60	1,64	0
68	D0990	GILLY SUR ISERE	6 272	6 496	-3,45%	10 865	12 578	57	60	0,91	0,93	0
69	D0109	UGINE	NC	NC		NC	NC	NC	NC	NC	NC	Station à l'arrêt depuis le 06/2024 - Boucles à refaire
70	D0218B	NOTRE DAME DE BELLECOMBE	3 196	3 179	0,53%	9 224	8 953	37	41	1,17	1,29	0
71	D1212	ALBERTVILLE	17 081	16 414	4,06%	22 328	26 283	457	456	2,69	2,79	0
72	D0218B	VILLARD SUR DORON	1 966	1 980	-0,71%	5 001	5 186	28	31	1,47	1,62	0
73	D0925	VILLARD SUR DORON	4 200	4 055	3,58%	8 041	7 864	61	60	1,47	1,51	0
74	D0990	BATHIE	1 310	1 433	-8,58%	3 972	4 091	26	0	2,02	0,00	0
75	D0909	FLUMET	1 335	1 309	1,99%	3 060	2 887	15	14	1,15	1,11	0
76	D1090	GRESY SUR ISERE	8 051	7 932	1,50%	12 630	13 419	242	223	3,01	2,82	0
77	D1090	MONTAILLEUR	11 153	11 200	-0,42%	14 616	15 640	NC	NC	NC	NC	PL NC sur 2024 et 2025
78	D0222	GRESY SUR ISERE	3 768	3 656	3,06%	5 134	4 844	124	NC	3,28	NC	PL NC sur 2024 et 2025
79	D0222	GRESY SUR ISERE	NC	2 348		NC	3 453	NC	NC	NC	NC	Données incorrectes (PL NC sur 2024 et 2025)
80	D1212	MARTHOD	NC	NC		NC	NC	NC	NC	NC	NC	Plus de données depuis mi-mai 2024 - Boucles HS
81	D1212	SAINT NICOLAS LA CHAPELLE	5 422	5 122	5,86%	9 644	8 889	88	89	1,64	1,75	0
82	D0925	GRIGNON	2 594	2 582	0,46%	4 973	4 603	28	28	1,09	1,07	0

Évolution pour le secteur ► **1,47%**

* NC = Non Compté // (T) MJA =(Trafic) Moyen Journalier Annuel // PL = Poid Lourd

Note de synthèse – Évolution du trafic 2024 / 2025

L'évolution globale du trafic sur le secteur d'Albertville – Ugine est de +1,47 % entre 2024 et 2025. Les trafics les plus élevés sont observés sur la D1212 à Albertville avec 17 081 véh./j, ainsi que sur la D1090 à Montailleur (11 153 véh./j) et la D1090 à Grésy-sur-Isère (8 051 véh./j).

Les principales hausses concernent la D1212 à Saint-Nicolas-la-Chapelle (+5,86 %), la D0925 à Albertville (+4,46 %) et la D1212 à Albertville (+4,06 %).

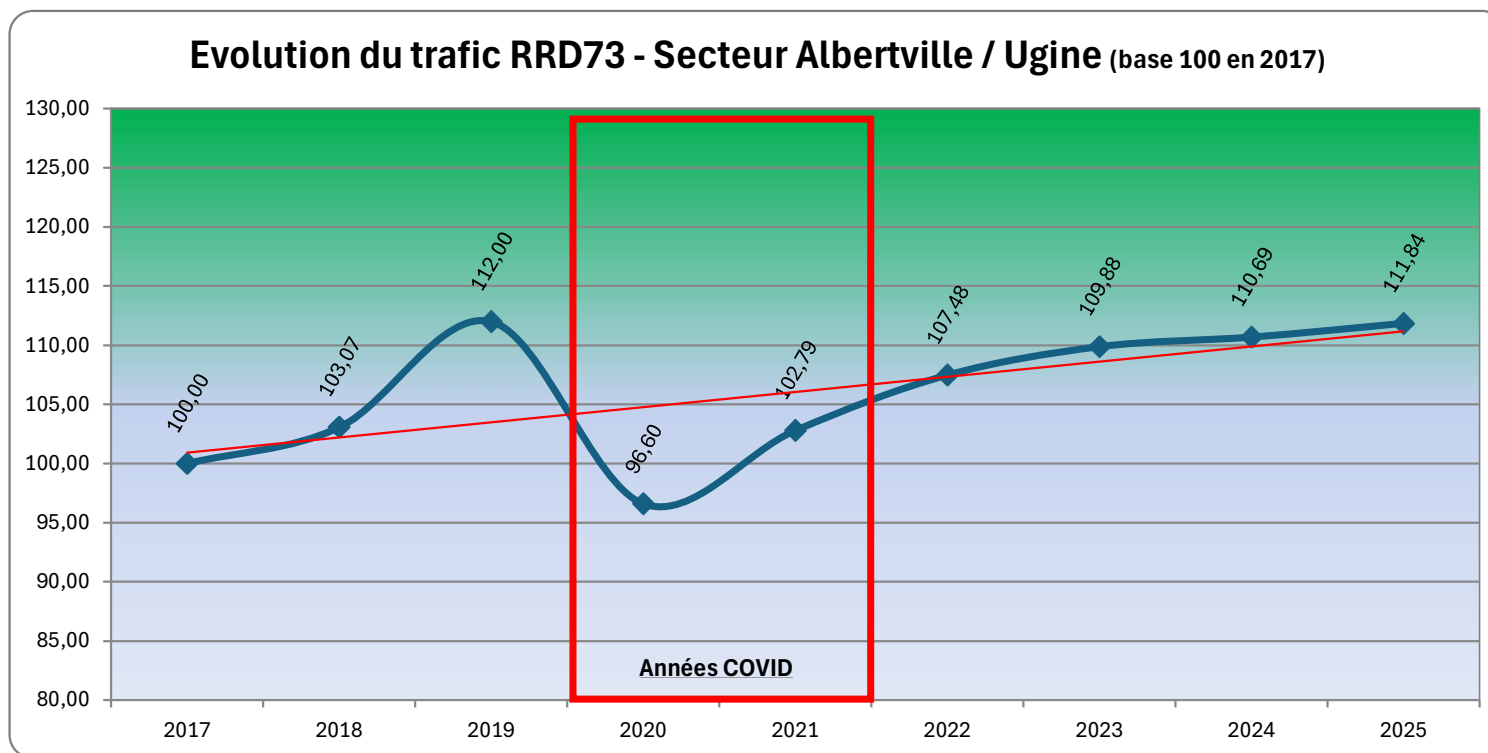
À l'inverse, plusieurs sections présentent une baisse de trafic, notamment la D0990 à Bathie (-8,58 %), la D0990 à Albertville (-6,82 %) et la D0066 à Rognaix (-6,55 %).

Les parts de poids lourds restent globalement faibles à modérées, avec des valeurs plus élevées sur la D0222 à Grésy-sur-Isère (3,28 %) et la D1090 à Grésy-sur-Isère (3,01 %).

Plusieurs stations présentent des données incomplètes ou indisponibles en raison de dysfonctionnements de boucles de comptage ou de travaux de chaussée, notamment à Ugine, Marthod et sur certaines sections de la D0222.

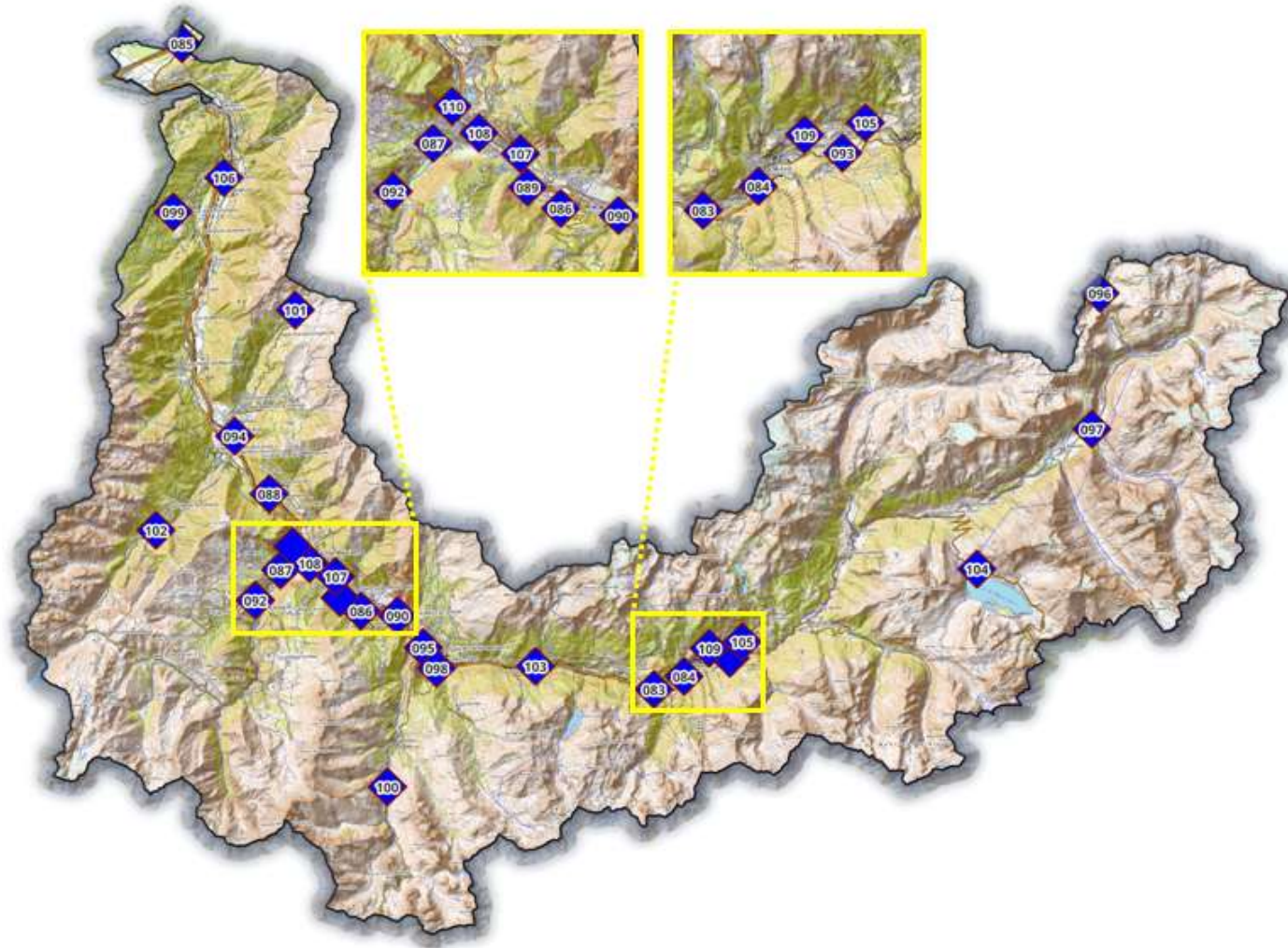
Conclusion

L'année 2025 traduit une légère progression du trafic sur le secteur d'Albertville – Ugine, principalement portée par les axes structurants de la vallée. Les évolutions restent globalement modérées malgré quelques baisses localisées. L'analyse de certaines sections doit toutefois être nuancée en raison de plusieurs données non comptabilisées ou d'équipements de comptage défectueux.



Données de trafic du Département de la Savoie pour l'année 2025

Secteur de la Maison Technique de la Maurienne



N° Section	RD	Commune	TMJA 2025	TMJA 2024	Variation 2025-2024 en %	Pointe 2025	Pointe 2024	MJA PL 2025	MJA PL 2024	% PL 2025	% PL 2024	Observations
83	D1006	FOURNEAUX	7 118	6 751	5,44%	13 492	13 497	199	212	2,80	3,15	0
84	D0216	MODANE	1 272	1 278	-0,47%	3 001	2 674	37	37	2,91	2,92	0
85	D0925	AITON	1 501	1 603	-6,36%	4 350	5 500	40	53	2,67	3,33	0
86	D0081	MONTRICHER ALBANNE	665	634	4,89%	2 525	2 480	12	12	1,93	2,08	0
87	D0926	SAINT JEAN DE MAURIENNE	3 594	3 527	1,90%	12 520	11 872	114	114	3,18	3,28	0
88	D1006	TOUR EN MAURIENNE	8 723	8 462	3,08%	14 601	10 779	328	382	3,78	4,52	0
89	D0081	VILLARGONDRAN	1 253	1 284	-2,41%	3 454	5 307	19	14	1,56	1,16	0
90	D1006	SAINT MARTIN DE LA PORTE	7 305	7 149	2,18%	12 270	9 668	488	468	6,70	5,56	0
91	D0078	SAINT JEAN DE MAURIENNE	1 887	1 856	1,67%	8 098	7 853	34	40	1,86	2,23	0
92	D0926	SAINT JEAN DE MAURIENNE	963	913	5,48%	3 808	3 479	22	22	2,42	2,51	0
93	D1006	VILLARODIN BOURGET	2 618	2 887	-9,32%	9 007	7 939	60	78	2,33	2,74	0
94	D0213	SAINT AVRE	7 036	6 846	2,78%	11 316	8 926	125	133	1,79	1,96	0
95	D1006	SAINT MARTIN DE LA PORTE	7 627	7 552	0,99%	12 756	10 133	467	457	6,13	6,06	0
96	D0902	BONNEVAL SUR ARC	724	780	-7,18%	1 730	1 638	2	3	0,28	0,38	STC à calculer manuellement car RD fermé en hiver
97	D0902	BESSANS	1 124	1 047	7,35%	3 853	3 520	19	17	1,65	1,58	0
98	D0902	SAINT MARTIN D ARC	2 507	2 456	2,08%	9 377	8 973	52	52	2,10	2,16	0
99	D0207	SAINT ALBAN D HURTIERES	214	183	16,94%	1 636	1 207	0	0	0,41	0,34	Trafic légèrement plus élevé en août 2025
100	D0902	VALLOIRE	979	925	5,84%	4 504	5 754	4	4	0,53	0,61	0
101	D0213	SAINT FRANCOIS LONGCHAMP	582	434	34,10%	2 124	1 402	2	2	0,41	0,44	RD fermé en hiver - Trafic en hausse sur mai et août 2025
102	D0927	SAINT COLOMBAN DES VILLARDS	513	491	4,48%	1 700	1 503	2	4	0,76	0,86	0
103	D1006	ORELLE	3 448	1 458	136,49%	7 801	3 026	129	105	3,73	7,19	TRX du à la falaise de la Praz en 2024
104	D1006	VAL CENIS	1 695	841	101,55%	6 604	1 840	20	16	1,19	1,88	Sur l'année 2024 données que sur mai et juin
105	D0215E	AVRIEUX	930	879	5,80%	1 781	1 458	11	11	1,23	1,28	0
106	D1006	ARGENTINE	5 012	5 039	-0,54%	6 571	6 912	109	154	2,18	3,05	0
107	D1006	SAINT JULIEN MONT DENIS	11 718	11 418	2,63%	17 304	15 049	700	637	5,99	5,59	0
108	D1006	SAINT JEAN DE MAURIENNE	6 007	5 637	6,56%	15 054	10 144	530	513	8,85	9,14	0
109	D0215E	VILLARODIN BOURGET	481	455	5,71%	2 298	1 054	8	8	1,71	1,93	0
110	D0906	SAINT JEAN DE MAURIENNE	7 589	7 608	-0,25%	15 318	14 703	121	113	1,57	1,48	0
111	D0078	FONTCOUVERT LA TOUSSUIRE	NC	NC		NC	NC	NC	NC	NC	NC	STC ajoutée fin avril 2026
112	D0078A	FONTCOUVERT LA TOUSSUIRE	NC	NC		NC	NC	NC	NC	NC	NC	STC ajoutée fin avril 2026

Évolution pour le secteur

▶ 5,19%

* NC = Non Compté // (T) MJA =(Trafic) Moyen Journalier Annuel // PL = Poid Lourd

Note de synthèse – Évolution du trafic 2024 / 2025

L'évolution globale du trafic sur le secteur de la Maurienne est de +5,19 % entre 2024 et 2025. Les trafics les plus élevés sont observés sur la D1006 à Saint-Julien-Mont-Denis avec 11 718 véh./j, ainsi que sur la D1006 à Tour-en-Maurienne (8 723 véh./j) et sur plusieurs sections de la vallée de la Maurienne dépassant les 7 000 véhicules/jour.

Les principales hausses concernent la D1006 à Orelle (+136,49 %) et la D1006 à Val-Cenis (+101,55 %), en partie liées à des données incomplètes en 2024, ainsi que la D0213 à Saint-François-Longchamp (+34,10 %) et la D0207 à Saint-Alban-d'Hurtières (+16,94 %).

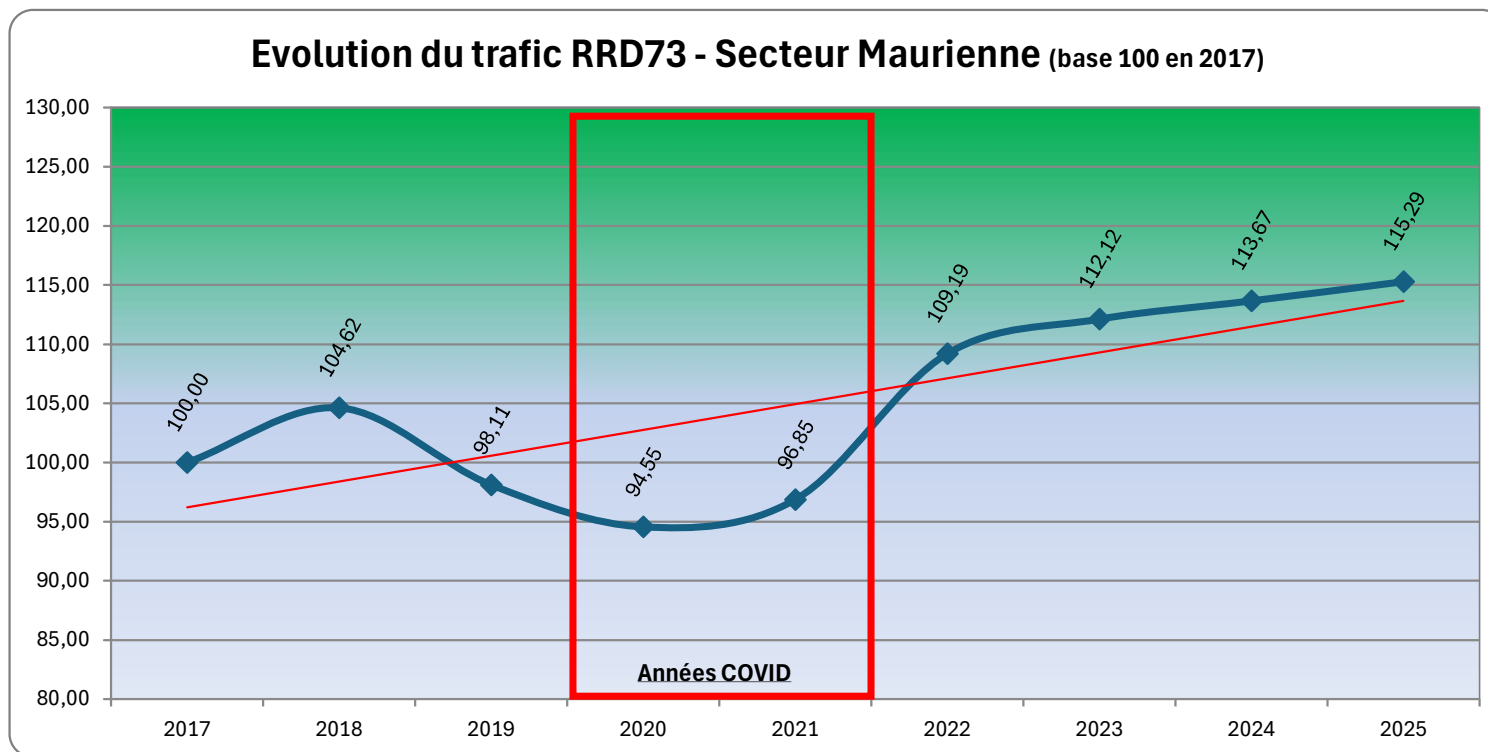
À l'inverse, certaines sections enregistrent une baisse de trafic, notamment la D1006 à Villarodin-Bourget (-9,32 %), la D0902 à Bonneval-sur-Arc (-7,18 %) et la D0925 à Aiton (-6,36 %).

Les parts de poids lourds restent marquées sur les axes de transit de vallée, avec des taux élevés sur la D1006 à Saint-Jean-de-Maurienne (8,85 %), la D1006 à Saint-Martin-de-la-Porte (jusqu'à 6,70 %) et la D1006 à Saint-Julien-Mont-Denis (5,99 %).

Certaines données demeurent incomplètes en raison de routes fermées en hiver, de stations récemment installées ou de périodes de comptage partielles.

Conclusion

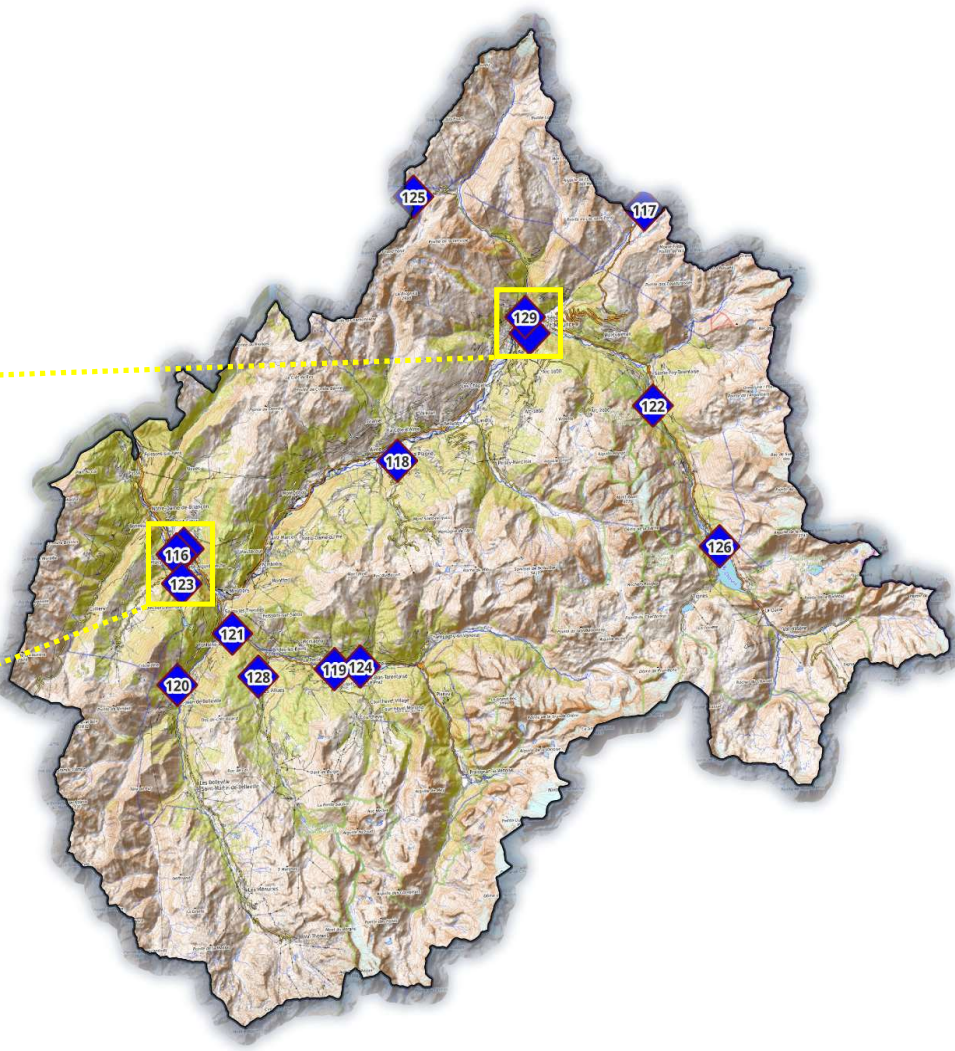
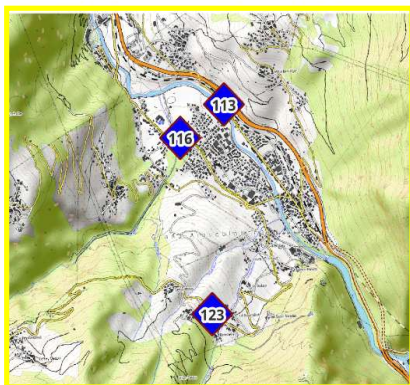
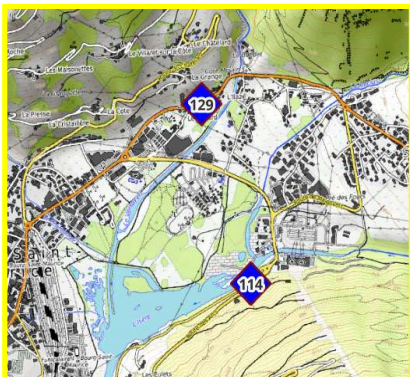
L'année 2025 montre une progression soutenue du trafic sur le secteur de la Maurienne, principalement sur les grands axes de vallée et les itinéraires touristiques. Plusieurs évolutions importantes sont toutefois liées à des données incomplètes ou à des conditions particulières de comptage en 2024. Les trafics poids lourds restent élevés sur les principaux axes de transit de la vallée.





Données de trafic du Département de la Savoie pour l'année 2025

Secteur de la Maison Technique de la Tarentaise



N° Section	RD	Commune	TMJA 2025	TMJA 2024	Variation 2025-2024 en %	Pointe 2025	Pointe 2024	MJA PL 2025	MJA PL 2024	% PL 2025	% PL 2024	Observations
113	D0990	GRAND AIGUEBLANCHE	3 024	2 980	1,48%	4 742	4 543	57	54	1,89	1,80	0
114	D0119	BOURG SAINT MAURICE	2 304	2 283	0,92%	8 098	8 350	60	56	2,59	2,45	0
115	D0084C	BOURG SAINT MAURICE	NC	NC		NC	NC	NC	NC	NC	NC	Boucles défectueuses depuis mi-mai 2024
116	D0097A	GRAND AIGUEBLANCHE	2 945	2 883	2,15%	6 164	5 954	43	38	1,49	1,36	0
117	D1090	SEEZ	1 660	1 499	10,74%	3 954	3 602	0	9	0,00	0,65	RD fermé en hiver - Trafic en hausse en 2025
118	D0221	LA PLAGNE TARENTEAISE	2 700	2 585	4,45%	10 390	10 419	83	81	3,07	3,13	0
119	D0091A	COURCHEVEL	6 040	5 609	7,68%	12 907	12 165	150	121	2,48	2,16	0
120	D0117	BELLEVILLE	3 921	3 836	2,22%	14 939	14 862	140	131	3,56	3,41	0
121	D0915	BELLEVILLE	12 936	12 405	4,28%	23 859	23 606	306	271	2,37	2,19	0
122	D0902	SAINTE FOY TARENTEAISE	5 530	5 349	3,38%	14 308	13 950	172	159	3,11	2,98	0
123	D0095	GRAND AIGUEBLANCHE	1 846	1 857	-0,59%	4 649	4 339	44	38	2,37	2,03	0
124	D0915	COURCHEVEL	5 915	5 773	2,46%	8 965	8 542	102	97	1,73	1,69	0
125	D0902	BOURG SAINT MAURICE	894	842	6,18%	2 219	2 020	3	5	0,38	0,65	STC à calculer manuellement car RD fermé en hiver
126	D0087A	TIGNES	3 298	3 181	3,68%	8 138	8 097	104	99	3,14	3,10	0
127	D0902	TIGNES	3 513	3 433	2,33%	7 063	6 579	101	89	2,89	2,60	0
128	D0090	ALLUES	3 769	3 636	3,66%	9 262	9 437	102	84	2,71	2,31	0
129	D1090	BOURG SAINT MAURICE	8 611	7 770	10,82%	17 067	17 059	222	180	2,59	2,32	Trafic réduit sur oct et nov 2024 (MJA oct 290 et nov 680)

Évolution pour le secteur ► **4,53%**

* NC = Non Compté // (T) MJA =(Trafic) Moyen Journalier Annuel // PL = Poid Lourd

Note de synthèse – Évolution du trafic 2024 / 2025

L'évolution globale du trafic sur le secteur de la Tarentaise est de +4,53 % entre 2024 et 2025. Les trafics les plus élevés sont relevés sur la D0915 à Belleville avec 12 936 véh./j, la D1090 à Bourg-Saint-Maurice (8 611 véh./j) et la D0091A à Courchevel (6 040 véh./j).

Les principales hausses concernent la D1090 à Bourg-Saint-Maurice (+10,82 %) et la D1090 à Séesz (+10,74 %), notamment en raison de perturbations ou de conditions d'ouverture particulières en 2024, ainsi que la D0091A à Courchevel (+7,68 %).

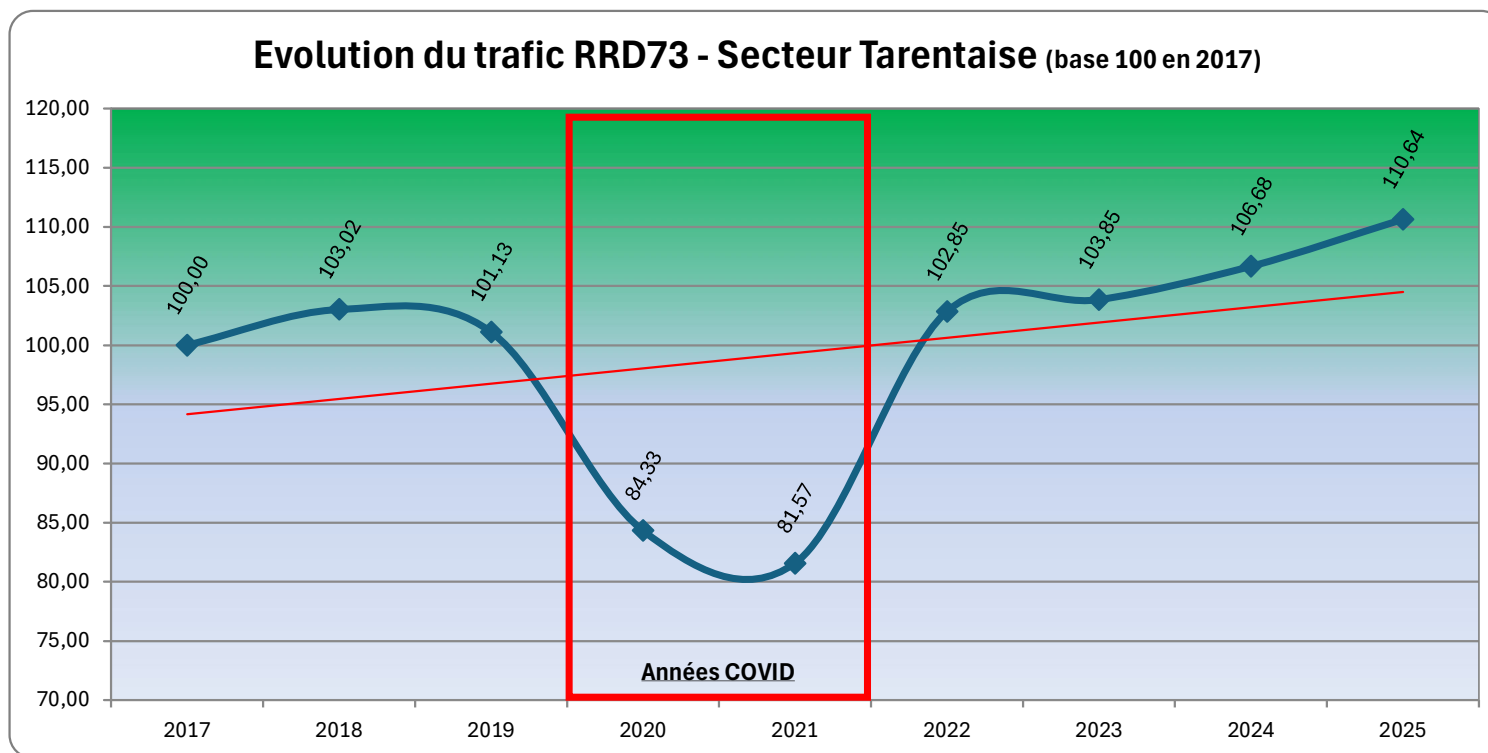
La majorité des autres sections présentent des évolutions modérées, généralement comprises entre +2 % et +5 %, traduisant une fréquentation touristique soutenue sur les axes desservant les stations de montagne.

Les parts de poids lourds restent globalement faibles à modérées, avec des taux plus élevés sur la D0117 à Belleville (3,56 %), la D0902 à Sainte-Foy-Tarentaise (3,11 %) et la D0087A à Tignes (3,14 %).

Certaines données demeurent incomplètes ou calculées manuellement en raison de fermetures hivernales ou de boucles de comptage défectueuses, notamment à Bourg-Saint-Maurice.

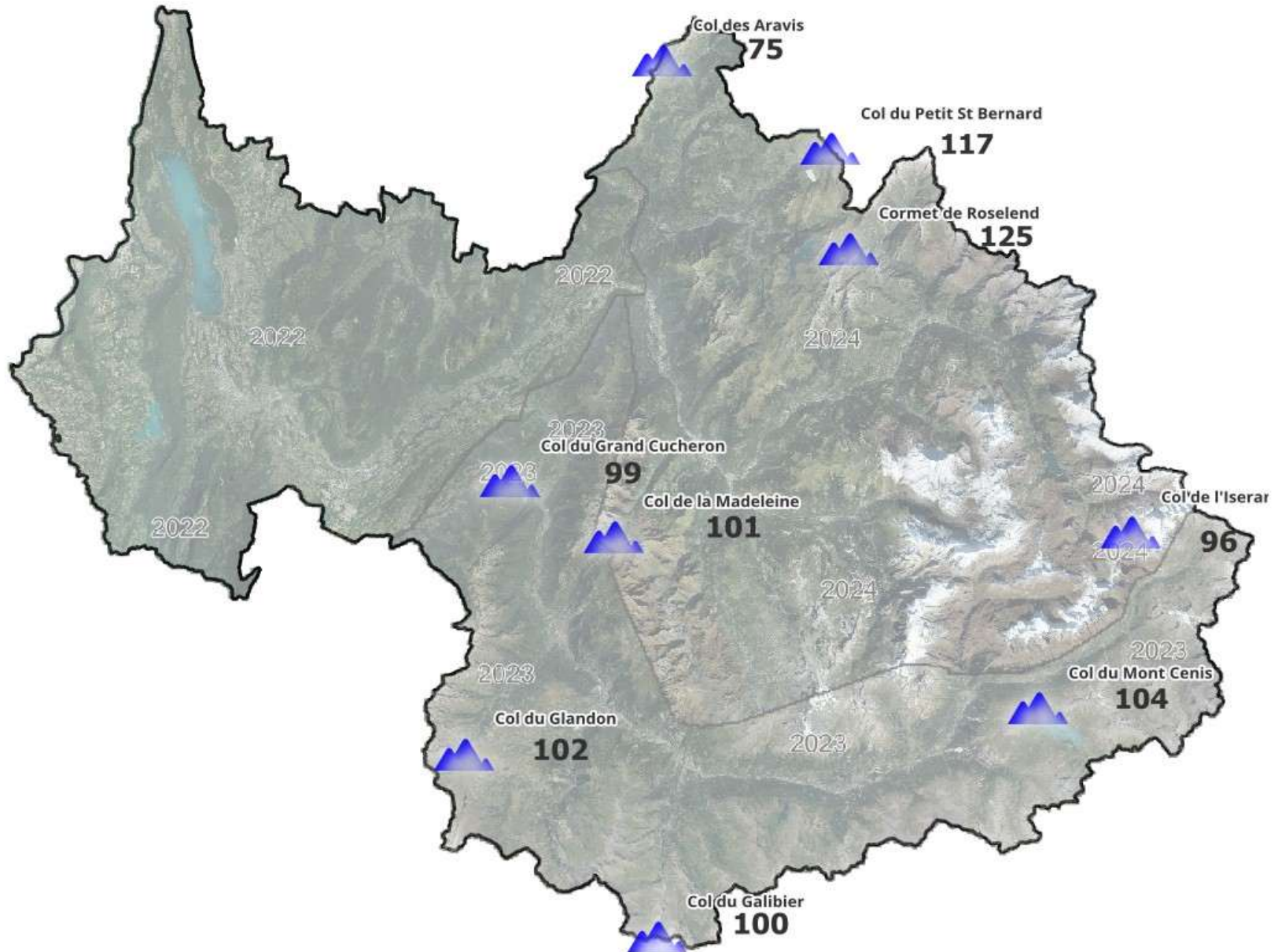
Conclusion

L'année 2025 confirme une hausse du trafic sur le secteur de la Tarentaise, portée principalement par les axes touristiques et les dessertes des stations de montagne. Les évolutions restent globalement cohérentes avec l'attractivité du territoire et les conditions de circulation hivernales et estivales. Quelques données doivent toutefois être interprétées avec précaution en raison de comptages incomplets ou perturbés.



Données de trafic du Département de la Savoie pour l'année 2025

Secteur de la Maison Technique des 2 Lacs



N° Section	RD	Commune	TMJA 2025	TMJA 2024	Variation 2025- 2024 en %	Pointe 2025	Pointe 2024	MJA PL 2025	MJA PL 2024	% PL 2025	% PL 2024	Observations
75	D0909	FLUMET	1 335	1 309	1,99%	3 060	2 887	15	14	1,15	1,11	0
96	D0902	BONNEVAL SUR ARC	724	780	-7,18%	1 730	1 638	2	3	0,28	0,38	STC à calculer manuellement car RD fermé en hiver
99	D0207	SAINT ALBAN D HURTIERES	214	183	16,94%	1 636	1 207	0	0	0,41	0,34	Trafic légèrement plus élevé en août 2025
100	D0902	VALLOIRE	979	925	5,84%	4 504	5 754	4	4	0,53	0,61	0
101	D0213	SAINT FRANCOIS LONGCHAMP	582	434	34,10%	2 124	1 402	2	2	0,41	0,44	RD fermé en hiver - Trafic en hausse sur mai et août 2025
102	D0927	SAINT COLOMBAN DES VILLARDS	513	491	4,48%	1 700	1 503	2	4	0,76	0,86	0
104	D1006	VAL CENIS	1 695	841	101,55%	6 604	1 840	20	16	1,19	1,88	Sur l'année 2024 données que sur mai et juin
117	D1090	SEEZ	1 660	1 499	10,74%	3 954	3 602	0	9	0,00	0,65	RD fermé en hiver - Trafic en hausse en 2025
125	D0902	BOURG SAINT MAURICE	894	842	6,18%	2 219	2 020	3	5	0,38	0,65	STC à calculer manuellement car RD fermé en hiver

* NC = Non Compté // (T) MJA =(Trafic) Moyen Journalier Annuel // PL = Poid Lourd