

DOSSIER DE PRESSE

SESSION PLÉNIÈRE
VENDREDI 12 DÉCEMBRE 2025

Budget primitif 2026
Schéma des solidarités 2025-2029



Budget primitif 2026 en hausse : rigueur, responsabilité et solidarité dictent les choix de la collectivité.

Réunis ce vendredi 12 décembre, les 38 Conseillers départementaux de la Savoie ont voté le Budget primitif 2026, qui s'élève à 724 M€, en progression de 1% par rapport à 2025. Ce budget traduit la solidité des finances départementales et la volonté de maintenir un niveau élevé d'action publique, dans un contexte pourtant marqué par la baisse des recettes et la hausse des dépenses de fonctionnement pour la deuxième année consécutive. Grâce à une stratégie financière maîtrisée, le Département confirme ses ambitions au service des Savoyards et de l'attractivité du territoire. Pour 2026, il prévoit 573 M€ de dépenses de fonctionnement (+2 %) et 151 M€ d'investissements, un niveau légèrement inférieur (-3,9%) à celui de l'exercice précédent mais toujours soutenu. Fidèle à ses missions premières, la collectivité place une nouvelle fois les dynamiques durables et la solidarité au premier rang de ses priorités budgétaires. La session plénière sera ainsi l'occasion de présenter et d'adopter le Schéma des solidarités 2025-2029, véritable feuille de route stratégique de la politique sociale et médico-sociale départementale.

Malgré un contexte économique national tendu et une situation budgétaire de l'État fragilisée, le Département a construit un budget garantissant la préservation de ses équilibres structurels, tout en anticipant les effets du futur projet de loi de finances 2026. Il peut s'appuyer sur la réserve de DMTO (Droits de mutation à titre onéreux) constituée lors des exercices précédents. En 2026, une reprise de **15 M€** de cette réserve et un recours à l'emprunt limité à **80 M€** (contre 84,3 M€ inscrits en 2025) permettront de maintenir une capacité de désendettement inférieure à 8 ans, conforme aux objectifs de bonne gestion.

Avec ce budget responsable et tourné vers l'avenir, le Département de la Savoie confirme sa détermination à agir avec constance, efficacité et solidarité au service de l'ensemble des Savoyards.



REPÈRES

- Budget primitif 2026 : **724 M€**
- Dépenses d'investissement : **151 M€** soit 21 % du BP et 339 € / habitant (hors refinancement de la dette).
- Dépenses de fonctionnement courant et d'intervention : **573 M€** soit 79 % du BP
- Recettes de fonctionnement : **618 M€** soit + 1,3 % par rapport au BP 2025
- Recettes d'investissement : **105 M€** soit -2,8 % par rapport au BP 2025
- Augmentation de **40 %** en 10 ans du budget social passant de **194 M€** au BP 2016 à plus de **270 M€** au BP 2026.
- Capacité de désendettement : **1,57 année** contre 6,7 années en moyenne pour les autres Départements en 2024.

Les grandes lignes du budget primitif 2026

Le Département réaffirme la solidarité comme premier pilier de son action publique pour accompagner les Savoyards tout au long de la vie et protéger les plus fragiles.

275 M€ seront dédiés à l'action sociale soit **38 %** des dépenses réelles de la collectivité. Les expérimentations en cours (fusion des sections tarifaires dépendance/soins et mise en place du désintéressement partiel pour l'aide sociale à l'hébergement) induisent une baisse mécanique des dépenses et des recettes de fonctionnement, estimée à 21,75 M€. Pour autant, les besoins demeurent élevés et les dépenses de fonctionnement restent conséquentes :

- **87,6 M€ en faveur de l'enfance, de la jeunesse et de la famille** soit 33 % des dépenses sociales et un budget en augmentation de 72 % en 10 ans.
- **85,7 M€ au bénéfice des personnes handicapées.**
- **48,5 M€ en faveur des personnes âgées** pour favoriser le maintien à domicile par des actions de prévention de la perte d'autonomie et pour préserver leur qualité de vie dans les établissements d'hébergement.
- **46,1 M€ en faveur du développement et de l'inclusion sociale** dont 41,2 M€ en faveur des bénéficiaires du RSA (Revenu de solidarité active) toujours plus nombreux.

Côté investissement, 2,9 M€ sont prévus pour la politique sociale, consacrés en partie à des subventions pour des travaux dans des Établissements hospitaliers pour personnes âgées dépendantes (EHPAD) et des Maisons d'enfants à caractère social (MECS).

Assurer la sécurité de tous sur les routes départementales et développer les mobilités douces.

Près de 61 M€ sont destinés à la politique routière et cyclable dont **50,9 M€** d'investissement (+6,9 M€ par rapport au BP 2025). À elle seule, la politique routière représente **34 %** des crédits d'investissement de la collectivité :

- **15 M€ pour les travaux de renforcement des chaussées** des réseaux structurants.
- **10,5 M€ pour le programme de protection contre les risques naturels et avalancheux** dont **9 M€** liés à de lourds travaux de sécurisation suite à des glissements de terrain, conséquences du changement climatique.
- **10 M€ pour la remise en état ou la réalisation d'ouvrages d'art.**
- **7,3 M€ pour les aménagements cyclables et le Plan vélo.**
- **2 M€ pour la signalisation routière**, principalement le renouvellement des panneaux ainsi que du marquage des chaussées et des arrêts de car sur les routes départementales.
- **1,5 M€ pour le fonds d'intervention d'urgence** afin de faire face à un événement naturel ou à d'autres imprévus et remettre en état, en urgence, les équipements indispensables à la sécurité des usagers.
- **0,4 M€ pour la sécurisation et la modernisation des tunnels** : fin du chantier de réhabilitation du tunnel du saut sur la route d'accès à Tignes et Val d'Isère et participation à la mise en conformité du tunnel du Galibier sur la RD 902.

Offrir des conditions d'accueil et de restauration optimales aux collégiens.

Le Département mobilisera un peu plus de **45 M€** de dépenses dont **30,6 M€** en investissement et **14,4 M€** en fonctionnement.

- **19 M€ pour la restructuration des collèges publics** avec des travaux programmés en 2026 aux collèges Fontanet à Frontenex, Bissy à Chambéry, Edmond Rostand à La Ravoire et Georges Sand à La Motte-Servolex.

- **7,1 M€ pour l'entretien des bâtiments**, maintenance, grosses réparations et équipements.

- **1,9 M€ pour la carte OKAY Savoie**, valable de la 6^e à la 3^e, qui donne chaque année accès à un porte-monnaie numérique utilisable auprès de nombreux partenaires sportifs et culturels.

- **Depuis 2013, le tarif de 3€20 par repas à la charge des familles n'a pas changé.** Le Département finance les **6€80** restants. Il offre aux 15 000 élèves demi-pensionnaires et internes un service de restauration scolaire de qualité privilégiant les produits locaux et bio.

Être solidaire des 7 territoires savoyards pour aménager le département au plus près des besoins.

Grâce à une enveloppe de **près de 21 M€**, le Département réaffirme son engagement aux côtés des collectivités savoyardes pour soutenir activement les projets d'équipement et de service dans les 7 territoires et les 19 cantons.

- **6 M€ pour le Fonds départemental pour l'équipement des communes** (FDEC) à répartir entre les 19 cantons.

- **7,6 M€ pour les Contrats départementaux.** En 2025, 17 comités de pilotage locaux se sont tenus sur les 7 territoires pour examiner 196 demandes de subvention.

Ouvrir la culture, le patrimoine et le sport au plus grand nombre.

- **9,5 M€ pour soutenir la lecture publique, le réseau des musées, les archives, les festivals, les établissements d'enseignement artistique ou encore la création et la diffusion artistique**, dont **2,2 M€** en investissement pour la valorisation et la restauration du patrimoine monumental.

- **5,5 M€ en faveur des sports et de la jeunesse** pour soutenir les initiatives portées par la jeune génération et les pratiques sportives qu'elles soient éducatives, de loisirs ou professionnelles. Notez que les contrats territoriaux jeunesse représentent à eux seuls **1,3 M€** de crédits pour favoriser les projets d'animation des structures territoriales en direction des jeunes.

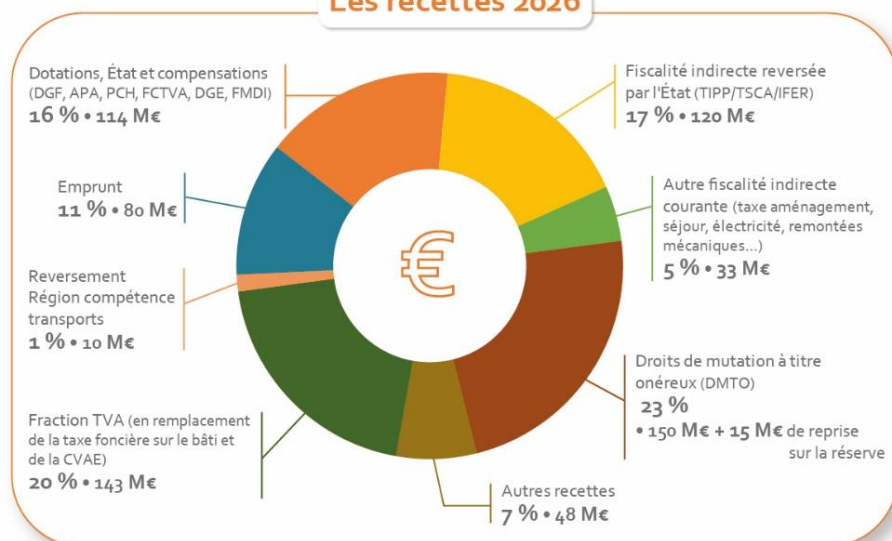
Renforcer la sécurité incendie

41 M€ à destination du Service départemental d'incendie et de secours dont **39 M€** en fonctionnement. Le Département est le premier financeur du SDIS 73, organisé en 9 bassins opérationnels et près de 80 centres d'incendie et de secours. Il participe, à hauteur de **1,8 M€**, au financement d'opérations de construction, de réhabilitation ou d'extension des centres d'intervention et de secours du côté notamment d'Albertville.

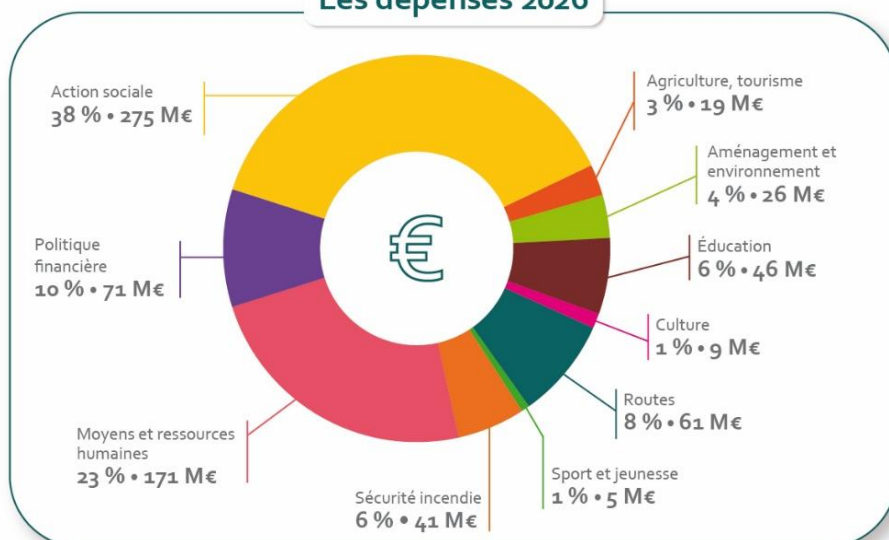
Tourisme, agriculture, transition énergétique : un Département en mouvement !

- **8,1 M€ en faveur de la politique agriculture et forêt/bois** déclinée en contrats de filières, dont **3,5 M€** d'investissement. 300 000 € sont destinés à accompagner les actions en circuits courts, de la terre à l'assiette.
- **10,7 M€ pour soutenir le tourisme** dont **7 M€** pour le déploiement de la marque Explore Savoie par le Comité départemental du tourisme, **1 M€** pour soutenir les investissements touristiques via les appels à projets (activités de pleine nature, cyclotourisme, randonnée, tourisme culturel...) et **700 000 €** pour développer les capacités d'accueil et l'attractivité des hébergements touristiques marchands.
- **5,3 M€ dans le cadre de la politique environnementale et de la transition énergétique** pour accompagner les acteurs de la préservation et de la gestion des milieux naturels, soutenir des actions de restauration ou de valorisation de la biodiversité portées par des collectivités territoriales ou encore déployer le schéma des Espaces naturels sensibles adopté en juin dernier. Afin d'assurer la transition écologique et énergétique, le Département mobilise également des crédits en faveur des ménages mais aussi sur des politiques et actions transversales (bâtiments, infrastructures routières ...).

Les recettes 2026



Les dépenses 2026



Un nouveau Schéma des solidarités

Après un premier schéma lancé en 2020, le Département de la Savoie confirme l'efficacité d'une approche unique et transversale regroupant toutes les politiques enfance/jeunesse/famille, personnes en situation de handicap, personnes âgées et cohésion sociale. Il présente donc son Schéma des solidarités 2025 - 2029, feuille de route stratégique qui structure l'ensemble de ses politiques sociales et médico-sociales pour une prise en charge centrée sur la personne tout au long de sa vie, un accompagnement plus fluide et des accès aux droits facilités. Ce schéma, qui est une obligation légale, garantit la cohérence de l'action départementale avec l'ensemble des partenaires. Il place la prévention et la participation des citoyens au cœur du dispositif !

Construit de façon collaborative avec plus de 1 600 contributions (agents, élus locaux, partenaires, bénéficiaires, citoyens...), ce schéma fait suite à pas moins de 6 étapes de concertation avec les partenaires, 6 rencontres avec les agents, 7 conférences sociales destinées aux élus locaux et une grande enquête citoyenne et usagers. Autant d'échanges qui ont guidé la réflexion, les pistes d'amélioration et les priorités à mettre en œuvre.

En ligne de fond...

Le schéma s'appuie sur une démographie en évolution : avec une baisse des naissances et une hausse des + 65 ans, le département de la Savoie est vieillissant. Il faut également souligner l'augmentation des besoins en protection de l'enfance et à destination des personnes en situation de handicap ainsi que les tensions fortes sur les métiers du social et du médico-social. À noter également les attentes fortes des citoyens en matière de simplification des parcours avec une meilleure visibilité des services.

6 engagements structurants

Le schéma repose sur 6 démarches piliers qui guident les actions déclinées en 31 fiches : soigner, accompagner, fluidifier les parcours, protéger, accueillir et autonomiser. Pour y répondre, des projets d'ampleur et une programmation ambitieuse de l'offre sociale est à l'œuvre à tous les âges de la vie.

Voici quelques axes forts : renforcer la place de la protection maternelle et infantile au sein du réseau de périnatalité, accompagner les publics précaires et fragiles vers l'emploi en levant les freins, bien vieillir pour prévenir et accompagner la perte d'autonomie à domicile, protéger l'enfant sur le long terme par le cadre juridique, réinventer la vie en EHPAD pour un cadre de vie et une qualité de service plus attractifs ou encore développer la palette d'offres d'habitat intermédiaires pour les seniors et leurs aidants.

Ces actions s'accompagnent d'objectifs chiffrés comme la création de plus de **300** places en hébergement et service dans le cadre de la protection de l'enfance, **150** places en résidence autonomie pour les seniors, **85** places d'habitats inclusifs pour les personnes âgées et **64** places également en habit inclusif pour les personnes en situation de handicap.

Une coopération internationale inspirante

Ce schéma des solidarités élargit son horizon en s'appuyant sur l'expérience du Département de Bignona, au Sénégal, qui entretient une coopération décentralisée avec le Département de la Savoie depuis plus de 30 ans. Ce partenariat nourrit le schéma à travers le programme « Action sociale de l'autre », véritable laboratoire d'innovation sociale sur des sujets comme le handicap, les violences familiales, la participation citoyenne... L'occasion de partager des méthodes de travail et des pratiques professionnelles conjointes. Un regard croisé et décalé qui permettra également à des volontaires sénégalais d'être accueillis au sein des services sociaux du Département de la Savoie.



Le portrait social du département de la Savoie en chiffres :

- 21,1%** des Savoyards sont âgés de plus de 65 ans
- 9 832** bénéficiaires de l'allocation personnalisée d'autonomie (APA)
- 2 690** bénéficiaires de la prestation de compensation du handicap (PCH)
- 6 203** bénéficiaires du revenu de solidarité active (RSA)
- 3 285** bénéficiaires du Fonds de solidarité pour le logement (FSL)
- 1 879** enfants et jeunes majeurs pris en charge par l'aide sociale à l'enfance
- 5 871** places chez les assistants maternels
- 154** assistants familiaux
- + de 800** professionnels médico-sociaux au sein des effectifs du Conseil départemental
- 37** centres sociaux et maisons sociales du Département
- 7** centres locaux d'information et de coordination (CLIC)
- 1** centre de santé sexuelle et 5 antennes
- 1** Maison départementale des personnes handicapées