

DOSSIER DE PRESSE

BRONZE, L'ÂGE RETROUVÉ

La nouvelle exposition du Musée Savoisien
à Chambéry

Du 2 mai au 31 octobre 2026



Du 2 mai au 31 octobre, le Musée Savoisien présente sa nouvelle exposition temporaire *Bronze, l'âge retrouvé* dédiée à l'âge du Bronze (-2 200 à -800). Les visiteurs sont invités à faire un saut dans le temps à la découverte de collections exceptionnelles. Une expérience unique, alliant rigueur scientifique et dispositifs de médiation ! Objets rares, dessins grandeur nature et manipulations plongent les visiteurs dans cette histoire et ces vestiges d'une grande richesse sur les territoires de Savoie. Entrée gratuite, alors à vos agendas !

AUX ORIGINES...

Qu'est-ce que l'âge du Bronze ?

Le bronze, alliage de cuivre et d'étain, a marqué une révolution technologique et sociale. Apparue vers -3 500 ans dans les Balkans et au Proche-Orient, puis diffusée sur nos territoires vers -2 200, cette innovation a profondément modifié les échanges et la société. À la même époque, l'écriture, les premières cités et les grands empires voient le jour en Égypte, en Crète, à Babylone, à Mycènes ou à Troie. C'est le temps de Ramsès, de Toutankhamon, de Minos et d'Ulysse. En Europe, l'adoption du bronze accélère les transformations : les sociétés se structurent avec l'émergence d'une élite liée à ce nouveau métal. Les objets sont produits en série et les réseaux commerciaux s'étendent.

Une collection exceptionnelle au Musée Savoisien

Les territoires de Savoie occupent une place centrale dans les premières recherches sur l'âge du Bronze, en particulier avec les palafittes. Des pièces issues de ces découvertes font partie des



premières collections du Musée Savoisien. **Aujourd'hui, les objets datés de l'âge du Bronze – armes, épingles, bracelets, moules en pierre, céramiques ornées et fusaioles en terre cuite – représentent près d'un quart des collections archéologiques du musée !**

Alors que les recherches universitaires récentes ont renouvelé l'état des connaissances sur l'âge du Bronze, cette exposition temporaire est l'occasion de présenter au grand public une période peu connue de notre histoire. Pour cela, le Musée peut s'appuyer sur ses collections exceptionnelles et il a, pour l'occasion, réuni des vestiges du territoire aujourd'hui dispersés dans d'autres musées en France et à l'étranger.

Le mot de Renaud Beretti, Vice-président du Conseil départemental de la Savoie délégué à la culture, au patrimoine et aux finances :

« Au Musée Savoisien, c'est toute la richesse de la Savoie et de notre région qui se révèle avec l'exposition Bronze, l'âge retrouvé. Pendant 6 mois, près de 300 objets racontent une histoire fascinante, rendue possible grâce à la mobilisation et à la confiance de nombreux musées partenaires, que nous remercions chaleureusement. Accueillir ces pièces exceptionnelles est une véritable fierté : elles révèlent une période d'une ingéniosité remarquable et offrent au Département de la Savoie la chance de la faire découvrir au plus grand nombre ».

UN PARCOURS EN 4 TEMPS DANS UNE AMBIANCE IMMERSIVE

Des dessins XXL pour faire connaissance avec nos ancêtres

Des scènes grandeur nature évoquant la vie quotidienne de cette époque accueillent le visiteur dès son arrivée dans l'exposition. Pas moins de 20 dessins, dont 6 inédits, remettent en contexte les objets, les parures et les outils exposés. Cette mission a été confiée à Pierre-Yves Videlier, illustrateur en archéologie installé dans le Nord Isère.

« Avec plus de 30 ans d'expérience dans ce domaine, j'ai collaboré sur plusieurs expositions en France portant sur cette période de l'histoire. Je dessine en crayonné des silhouettes en taille réelle en faisant ressortir le matériel archéologique qu'on veut valoriser comme une épée, un casque ou une cuirasse. Pour le Musée Savoisien, j'ai aimé aborder des vestiges qui ne portent pas seulement sur l'armement mais aussi sur des objets du quotidien et qui donnent une idée plus juste de cet âge du bronze. Je construis mes illustrations après avoir échangé avec les archéologues et l'équipe de médiateurs du musée pour bien raccrocher l'objet à son contexte et à la manière dont on veut le présenter au public. Je partage avec eux mes esquisses pour affiner le travail avant de les mettre en couleurs. En archéologie, on parle souvent de restitutions iconographiques. Moi, je parle plutôt d'évocations car nos connaissances et nos interprétations sont vouées à évoluer. Ma lecture du passé comporte une part d'imaginaire. Le style volontairement crayonné rappelle d'ailleurs cet état non définitif ».



Un parcours de visite vivant

La visite se poursuit par le visionnage d'un film mêlant séquences d'animation et interviews d'archéologues. Dans la même salle, une carte présente les sites archéologiques de l'âge du Bronze identifiés en Savoie et en Haute-Savoie à ce jour.



Les objets emblématiques de l'exposition

L'épée de Champagneux (vers -1 400), Musée Savoisien



Cette épée a été découverte immergée à la confluence du Guiers et du Rhône lors d'un dragage. Originnaire du Sud de l'Allemagne, elle a sans doute fait l'objet d'un sacrifice rituel. Elle témoigne de l'apparition à l'âge du Bronze d'armes destinées exclusivement à la guerre. En effet, si les premières traces de violences sont connues dès la Préhistoire, les premières guerres attestées par l'archéologie datent de cette époque.

Conservée au musée Escale Haut-Rhône à Brégnier-Cordon (Ain) jusqu'à sa fermeture, l'épée de Champagneux a rejoint les collections du Musée

Savoisien en 2024, grâce à l'appui de la DRAC et de la Communauté de communes du Haut-Bugey.

Le casque à crête (vers -900), *Musée Vivant Denon (Chalon-sur-Saône)*

Ce casque en bronze d'une grande rareté (dix exemplaires connus à ce jour en Europe) a été découvert lors d'un dragage dans la Saône, au port Ferrier à Chalon-sur-Saône. Il est remarquable de par sa qualité technique, son degré de finition et son état de conservation.



Le plastron de cuirasse (vers -1000), *Musée d'Art et d'Histoire de Genève*

Réalisée vers -800 en tôle de bronze martelée et décorée au repoussé, probablement doublée de cuir à l'origine, cette cuirasse découverte à Fillinges (Haute-Savoie) pourrait avoir été fabriquée dans un atelier d'Italie du Nord. Si la fine ornementation et la minceur de la tôle semblent indiquer une utilisation comme parure, la réparation visible sur une cuirasse similaire pourrait attester un usage comme protection corporelle.

Moule de poignée d'épée de type "Möriingen" (-900 à -800), *Musée Savoisien*

Cet objet datant de -900 à -800 est exceptionnellement rare (on dénombre moins de 10 exemplaires connus à ce jour en Europe). Trouvé à Grésine, il présente la particularité d'être également un moule d'agrafe pour fermer une ceinture de femme sur son autre face.



Série de poids, (vers -900) *Musée Savoisien, Musée Vivant Denon (Chalon-sur-Saône), État/SRA*



Cette série de poids témoigne de la formalisation des échanges par la mise en place d'étalons de mesure. Ces objets en pierre présentent une rainure dont les archéologues supposent qu'elle garantissait leur intégrité et donc leur usage.

À vous de jouer !

Pour clore le parcours, les visiteurs découvrent cinq thématiques précises illustrées chacune par une sélection d'objets et une manipulation.

Travailler le bronze

Comment fabriquait-on des objets en bronze il y a 3 500 ans ? Cet îlot révèle les secrets de la fonte, des moules et de la production en série. Les visiteurs sont invités à explorer à l'aveugle une réplique de moule et à deviner quel objet il a pu fabriquer.

Afficher son rang

Armes ornées et parures de bronze : ces objets prestigieux témoignent de l'émergence d'une élite. Grâce à un calque et une table lumineuse, chacun peut s'essayer à reproduire et personnaliser un bijou inspiré de l'âge du Bronze.

Circuler et échanger

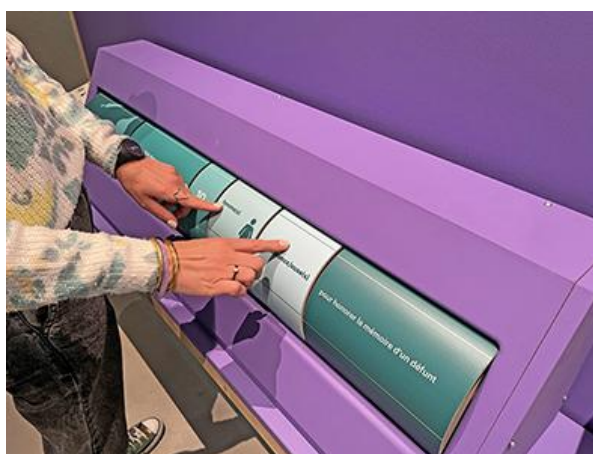
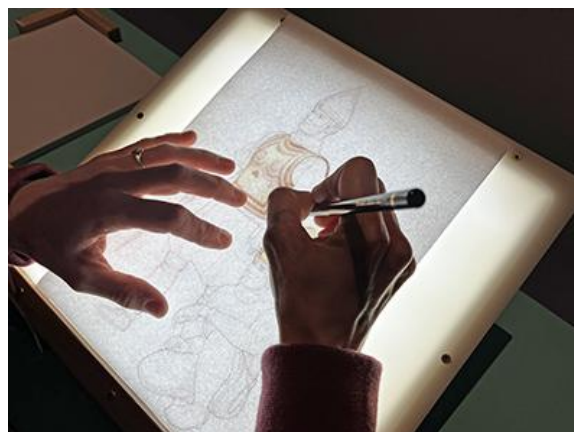
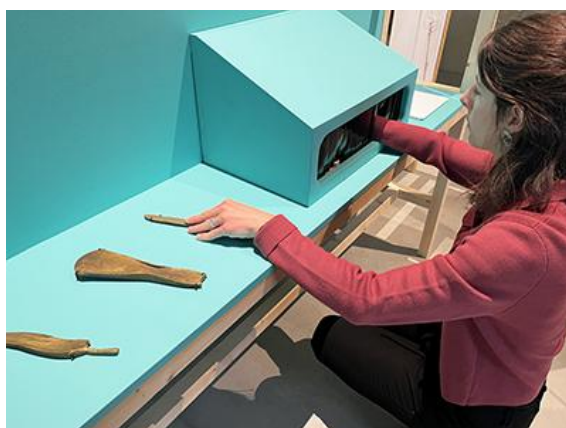
L'étain, indispensable à la fabrication du bronze, voyageait sur de longues distances, à l'échelle de l'Europe voire de la Méditerranée. Une carte magnétique permet de replacer les marchandises en fonction de leur provenance.

Pratiques et croyances

Les destructions intentionnelles et les dépôts d'objets métalliques retrouvés par les archéologues soulèvent de multiples questions. À partir de cylindres à manipuler, les visiteurs composent des hypothèses — scientifiques ou fantaisistes — pour percer le mystère de ces offrandes.

Habiter et vivre

Les sites archéologiques ont fourni de nombreux restes alimentaires et objets permettant d'évoquer la vie quotidienne des populations de l'âge du Bronze. Chacun peut créer une recette à partir d'ingrédients utilisés à cette époque et l'emporter pour la concocter à la maison.



ZOOM SUR LES NOUVELLES ACQUISITIONS EGALEMENT AU CŒUR DE L'EXPOSITION

Outre l'épée de Champagneux, le Musée Savoisien a agrandi sa collection liée à l'âge du Bronze.

Le dépôt de haches-lingots de Loyettes (vers -1 400)

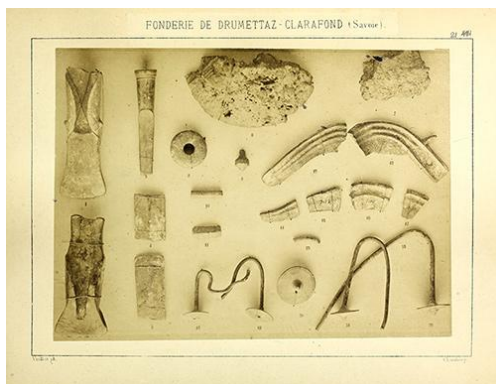
Ces 69 haches-lingots en cuivre, trouvées dans l'Ain en 2003, forment le plus important dépôt métallique d'Auvergne-Rhône-Alpes (40 kg). Elles partagent des moules communs avec des objets similaires découverts près de Dijon et témoignent du dynamisme des échanges à cette époque.

Le dépôt volontaire d'objets métalliques dans le sol ou dans des milieux humides (marais, lacs, rivières) est un phénomène spécifique de l'âge du Bronze qui interroge les archéologues depuis longtemps. S'agit-il de stocks cachés en vue d'une refonte ou bien d'offrandes rituelles ?



Le dépôt d'objets en bronze de Drumettaz-Clarafond (entre -1 250 et -1 050)

Ce dépôt a été découvert sur la commune de Drumettaz-Clarafond (Savoie) et partagé en 1862



entre le futur Musée Savoisien et le docteur Davat, maire d'Aix-les-Bains. Photographié en 1878 lors de l'Exposition universelle, les objets appartenant à la collection Davat ont été considérés comme perdus à la mort de celui-ci. Grâce à la photo de 1878, à une recherche active et un peu de chance, le Musée Savoisien a acquis la majorité des pièces manquantes, reconstituant ainsi cette découverte à l'histoire singulière. Il manque encore aujourd'hui 3 objets pour que ce dépôt retrouve son intégrité !

UNE EXPOSITION, 9 PRÊTEURS !

9 structures et collectivités ont prêté leurs œuvres au Musée Savoisien le temps de l'exposition.

Musée d'Archéologie nationale, Saint-Germain-en-Laye (Yvelines)

Musée Vivant Denon, Chalon-sur-Saône (Saône-et-Loire)

Musée Lugdunum, Lyon (Rhône)

Musée-château d'Annecy (Haute-Savoie)

Musée du Chablais, Thonon-les-Bains (Haute-Savoie)

Musée des Costumes, Arts et Traditions Populaires, Saint-Jean-de-Maurienne (Savoie)

Musée d'Art et d'Histoire de Genève (canton de Genève)

Musei reali di Torino, Turin (Piémont)

Service régional d'archéologie – DRAC Auvergne Rhône-Alpes

AUTOUR DE L'EXPOSITION...

Les médiatrices du musée ont concocté un programme de visites et d'ateliers sur réservation pendant toute la durée de l'exposition, vacances d'été et d'automne incluses. Visites guidées, ateliers pour tous, jeunes et moins jeunes : à chacun sa manière de découvrir l'exposition !

VISITES GUIDÉES

Visite découverte de l'exposition

Dès 12 ans



Accompagné d'une médiatrice, partez à la rencontre des populations de l'âge du Bronze à travers cinq thématiques : métallurgie, société, échanges, croyances et vie quotidienne.

Durée : 1 h

Dimanche 10 mai, 19 juillet, 23 août, 27 septembre, 18 octobre - 10 h 30

Sur réservation – Tarifs : 5 € ; 2,50 € (12-26 ans) ; 10 € (famille de 3 à 5 pers.)

Visite découverte « Dessiner l'archéologie »

Dès 12 ans



Le dessinateur en archéologie Pierre-Yves Videlier et une médiatrice vous invitent à une visite originale pour comprendre comment le dessin donne vie aux objets de l'âge du Bronze. Une découverte à la fois scientifique et artistique.

Durée : 1 h 30

Samedi 12 septembre, 3 octobre - 14 h 30

Sur réservation – Tarifs : 5 € ; 2,50 € (12-26 ans) ; 10 € (famille de 3 à 5 pers.)

Visite découverte de l'exposition en Langue des Signes Française

Dès 12 ans



Deux interprètes de l'ADIS et une médiatrice du musée vous proposent une visite guidée de l'exposition en Langue des Signes Française : découvrez l'âge du Bronze à travers la vie quotidienne, les échanges, les croyances, l'organisation sociale et la métallurgie.

Durée : 1 h 30

Mercredi 7 octobre - 14 h 30

Sur réservation auprès de l'ADIS www.adis-savoie.fr – Gratuit

VISITES-ATELIERS

Ma petite exploration

3-6 ans



En duo adulte-enfant, partez à la recherche de perles disséminées dans l'exposition. Une aventure à partager pour créer ensemble un bracelet inspiré de l'âge du Bronze !

Durée : 1 h

Jeudi 23 juillet, 6 août, 22 octobre, 29 octobre – 10 h

Sur réservation – Tarifs : 5 € ; gratuit pour les enfants

Les mystères du collier

7-12 ans



Découvrez les parures de l'âge du Bronze, puis laissez libre cours à votre créativité pour concevoir en duo un collier mêlant perles et pendeloques.

Durée : 1 h 30

Jeudi 9 juillet, 13 août, 22 octobre, 29 octobre – 14 h 30

Sur réservation – Tarifs : 5 € ; 2,50 € (7-26 ans) ; 10 € (famille de 3 à 5 pers.)

Tisser à l'âge du Bronze

10-14 ans



Explorez le tissage à l'âge du Bronze à travers ses matériaux et ses techniques lors d'une courte visite de l'exposition. En atelier, réalisez un carré de tissu à poser ou à suspendre, en jouant avec les fils et les couleurs.

Durée : 2 h

Lundi 20 juillet, 27 juillet, 10 août, 26 octobre – 14 h 30

Sur réservation – Tarif : 2,50 €

Du panier à l'assiette

Adulte dès 15 ans



Que mangeait-on à l'âge du Bronze ? Explorez la cueillette, l'élevage et la cuisson de cette époque, puis repartez avec un kit gourmand pour réaliser une recette chez vous !

Durée : 1 h 30

Lundi 6 juillet, 3 août, 24 août, 19 octobre – 14 h 30

Sur réservation – Tarifs : 5 € ; 2,50 € (15-26 ans) ; 10 € (famille de 3 à 5 pers.)

Toutes les activités sont sur réservation par téléphone au 04 56 42 43 43 jusqu'à la veille, 17h.

L'exposition en chiffres

6 mois pour la découvrir → du 2 mai au 31 octobre 2026

282 m² de surface

300 objets ou groupes d'objets datant de -2 200 à -800 sont présentés,

dont plus de **100** extérieurs aux collections du Musée Savoisien

9 établissements prêteurs

40 kg : c'est le poids du dépôt de Loyettes présenté dans l'exposition

En pratique

Le Musée Savoisien, musée départemental d'histoire et des cultures de Savoie, a rouvert ses portes en avril 2023 après une rénovation complète. Sur place, plus de 2 000 objets sont à découvrir du Paléolithique à aujourd'hui.

À voir et revoir : l'entrée est gratuite !

Place Métropole, Chambéry

Ouvert tous les jours de 10h à 12h30 et de 13h30 à 18h. Fermé le mardi.

Fermetures exceptionnelles : 1er janvier, 1er mai, 1er novembre et 25 décembre.

Infos et réservation : 04 56 42 43 43

museesavoisien.savoie.fr